

PATVIRTINTA

2020 m. gruodžio 3 d.

VšĮ Kauno mokslo ir technologijų parko
Neeiliniame visuotiniame dalininkų susirinkime
Protokolo Nr. 20

VEIKLOS STRATEGIJA
2021-2027 m.

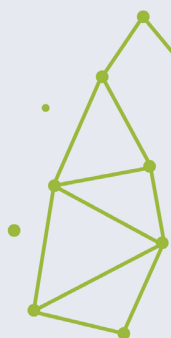


Kauno mokslo ir
technologijų parkas

Įm. kodas 303562022

TURINYS:

IŽANGA	3
1. APLINKA IR IŠTEKLIAI	4
2. IŠORĖS VEIKSNIAI.....	7
2.1. LIETUVOS EKONOMIKOS TENDENCIJOS COVID-19 LAIKOTARPIU.....	7
2.2. ŽMOGIŠKOJO KAPITALO TENDENCIJOS	7
2.3. DNR PLANAS – PAGALBA ATEITIES VERSLUI	8
2.4. KONKURENCINGUMO DIDINIMAS	8
2.5. SKAITMENINĖS INOVACIJOS KAIP VAROMOJI JĖGA	9
2.6. LIETUVOS INVESTICIJOS Į MTEP	10
2.7. KLASTERIZACIJOS PLĖTRA	13
2.8. KAUNO MIESTO INVESTICIJOS Į VERSLO PLĖTRĄ.....	13
3. SSGG ANALIZĖ	15
4. VYKDOMA VEIKLA IR PROJEKTAI	16
4.1. ŽMOGIŠKŲJŲ RESURSŲ KOMPETENCIJOS UGDYMAS	16
4.2. PARAMOS TECHNOLOGINĖMS IR ŽINIOMS IMLIOMS ĮMONĖMS INTENSIVUMO IR PASLAUGŲ PAKETO DIDINIMAS	17
4.3. INFRASTRUKTŪRINĖ PLĖTRA	17
4.4. REGIONINĖS IR VIETOS POLITIKOS TOBULINIMAS INOVACIJŲ IR ŽINIŲ EKONOMIKOS SRITYSE	18
4.5. KITOS PROGRAMOS IR PROJEKTAI	18
5. VIZIJA, MISIJA IR STRATEGINĖS VEIKLOS KRYPTYS, TIKSLAI IR UŽDAVINIAI	19
5.1. VIZIJA	19
5.2. KAUNO MTP MISIJA	19
5.3. STRATEGINĖS VEIKLOS KRYPTYS, TIKSLAI IR UŽDAVINIAI	19
6. VEIKLOS SPECIALIZACIJA	22
7. PASLAUGŲ PAKETAS ĮMONĖMS	24
8. PAGRINDINIAI STRATEGIJOS ĮGYVENDINIMO RODIKLIAI, STEBĖSENA IR ATSKAITOMYBĖ	26
NAUDOTI ŠALTINIAI.....	28
PRIEDAI	30



ĮŽANGA

Mokslo ir technologijų parkas (MTP) yra juridinis asmuo, kurio pagrindinės funkcijos – stimuliuoti mokslo žinių ir technologijų sklaidos procesus, sudaryti sąlygas komercinti mokslinių tyrimų rezultatus, skatinti mokslo ir verslo ryšius, propaguoti inovacijų kultūrą. Mokslo ir technologijų parkai sudaro palankias sąlygas steigtis įmonėms, vykdyšančioms taikomųjų mokslinių tyrimų ir eksperimentinės (socialinės) plėtros darbus ir diegsiančioms inovacijas.¹

MTP tenka pagrindinis vaidmuo skatinant ir populiarinant inovacijas, skatinant naujų inovatyvių įmonių kūrimąsi, esamų įmonių inovacinę plėtrą, skatinant mokslo ir verslo inovacinę partnerystę ir vykdant veiklą, susijusią su inovacijų paramos paslaugų teikimu. MTP yra viena iš priemonių, lengvinančių naujovių vystymą ir technologinių pokyčių skatinimą.

Šis dokumentas yra viešosios įstaigos Kauno mokslo ir technologijų parko (toliau – Kauno MTP) vidutinės trukmės (apimantis laikotarpį iki 7 metų) veiklos strategija, kurioje, atsižvelgiant į aplinkos ir išteklių ir išorinių veiksnių analizes, stipriąsias ir silpnąsias vietas, galimybes ir grėsmes, vykdomas programos ir projektus yra suformuluoti Kauno MTP vizija, misija, strateginės kryptys, strateginiai tikslai ir uždaviniai, formuojama veiklos specializacija bei inovacijų paramos ir verslumo skatinimo paslaugų paketas įmonėms, apibrėžiami veiklos rezultatų rodikliai ir priemonės šiems rodikliams pasiekti bei nustatomi strateginio veiklos plano įgyvendinimo stebėsenos ir atskaitomybės principai.

VšĮ Kauno MTP 2021-2027 veiklos strategija (toliau – Strategija) parengta vadovaujantis Lietuvos Respublikos Vyriausybės patvirtintos Mokslo ir technologijų parkų plėtros koncepcijos (2015 m. vasario 25 d. nutarimo Nr. 228 redakcija) (toliau – Koncepcija) nuostatomis, kitais nacionaliniais strateginiais dokumentais, kurių sąrašas pateiktas šio dokumento pabaigoje, atsižvelgiant į Strateginio planavimo metodiką, patvirtintą Lietuvos Respublikos Vyriausybės 2002 m. birželio 6 d. nutarimu Nr. 827 „Dėl strateginio planavimo metodikos patvirtinimo“ bei vadovaujantis Kauno MTP 2021-2027 metų strateginėmis gairėmis, patvirtintomis 2019 m. lapkričio 25 d. dalininkų susirinkime (protokolas Nr. 16) bei VšĮ Kauno MTP tarybos išreikštais pastebėjimais (VšĮ Kauno MTP tarybos susirinkimas, vykęs 2020 m. lapkričio 26 d. protokolas Nr. 10).

Kauno MTP paslaugos yra formuojamos atsižvelgiant į Koncepcijoje rekomenduojamas teikti mokslo ir technologijų parkų inovacijų paramos paslaugas, Kauno MTP personalo, išorinių ekspertų kompetencijas ir į pradedančiųjų veikti bei jau veikiančių inovatyvių įmonių problemas bei poreikius.

Strategija taip pat remiasi tarptautinės šiuolaikinių mokslo ir technologijų parkų praktikos pavyzdžiais ir apibrėžimais, atitinkančiais Kauno MTP veiklos aplinką ir ekosistemą. Kauno MTP teikiamos paslaugos ir vykdomos veiklos sąlygoja, kad Kauno MTP vykdo technologinio verslo inkubatoriaus, verslo akseleratoriaus, mokslo parko bei mokslo ir technologijų parko funkcijas.

¹ Lietuvos Respublikos mokslo ir studijų įstatymas. Prieiga internete: <https://e-seimas.lrs.lt/portal/legalAct/lt/TAD/TAIS.343430>

1. APLINKA IR IŠTEKLIAI

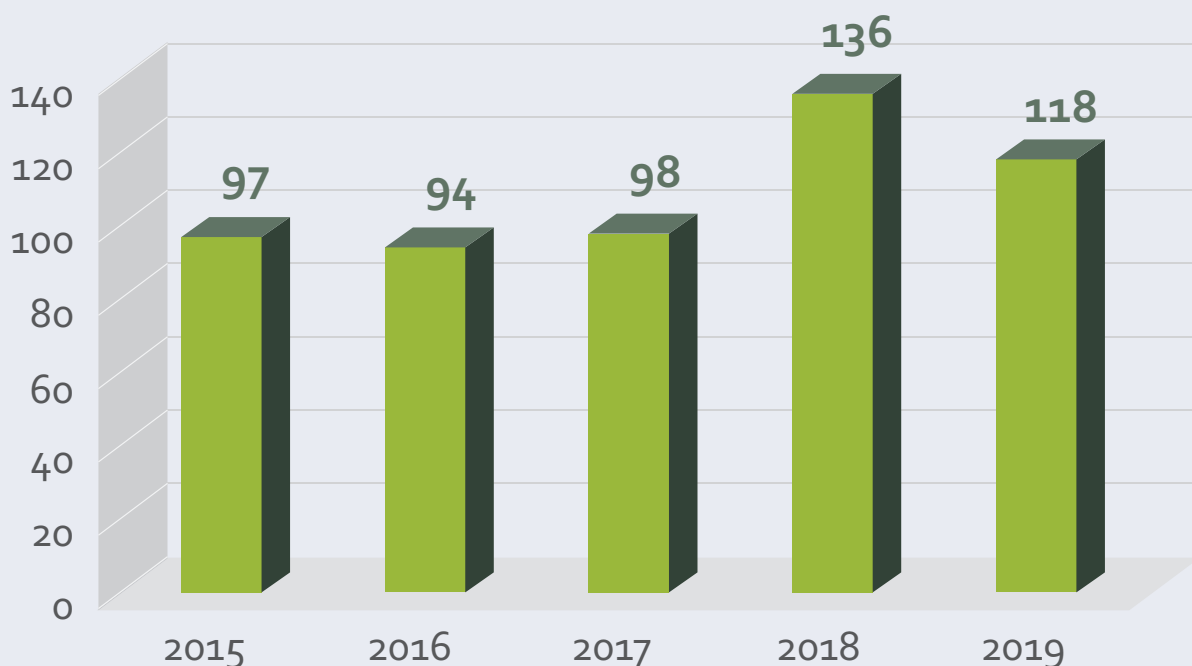
Kauno MTP yra vienas didžiausių mokslo ir technologijų parkų ne tik Lietuvoje, bet ir Baltijos šalyse. Kauno MTP savo veiklą pradėjo 2015 m. sausio 31 d. konsolidavus trijų inovacijų paramos paslaugų įstaigų – KTU regioninio mokslo parko (veikė nuo 1998 m.), Kauno aukštųjų ir informacinių technologijų parko (veikė nuo 2002 m.) ir Kauno regioninio inovacijų centro (veikė nuo 2003 m.) – kompetencijas jas reorganizavus sujungimo būdu.

Kauno MTP dalininkai: Lietuvos Respublikos ekonomikos ir inovacijų ministerija, Kauno technologijos universitetas (toliau - KTU), Vytauto Didžiojo universitetas.

Kauno MTP šiuo metu dirba 17 darbuotojų, kurių visi turi aukštąjį verslo administravimo, ekonominį ar inžinerinį išsilavinimą. Siekiant ambicingo išsikelto tikslo – naviguoti inovatyvius verslus globaliu mastu, yra parengtas ir nuolat atnaujinamas darbuotojų kompetencijų ugdymo planas. Prie to prisideda ir naujai sukurta verslo praktinių žinių pre-akceleravimo pradedančioms ir brandžioms inovatyvioms įmonėms Evolut 4.0 programa. Ši veikianti moderni, visus naujausius pasaulio verslo vadybos modelius atitinkanti pre-akceleravimo programa, kuri 2018 m. įvertinta aukščiausia vieta už sprendimą Tarptautinės mokslo parkų asociacijos (International Association of Science Parks - IASP) vardu, prisideda prie praktinių verslo žinių diegimo inovatyvioms įmonėms, tačiau ir prie Kauno MTP darbuotojų ugdymo, kompetencijos kėlimo.

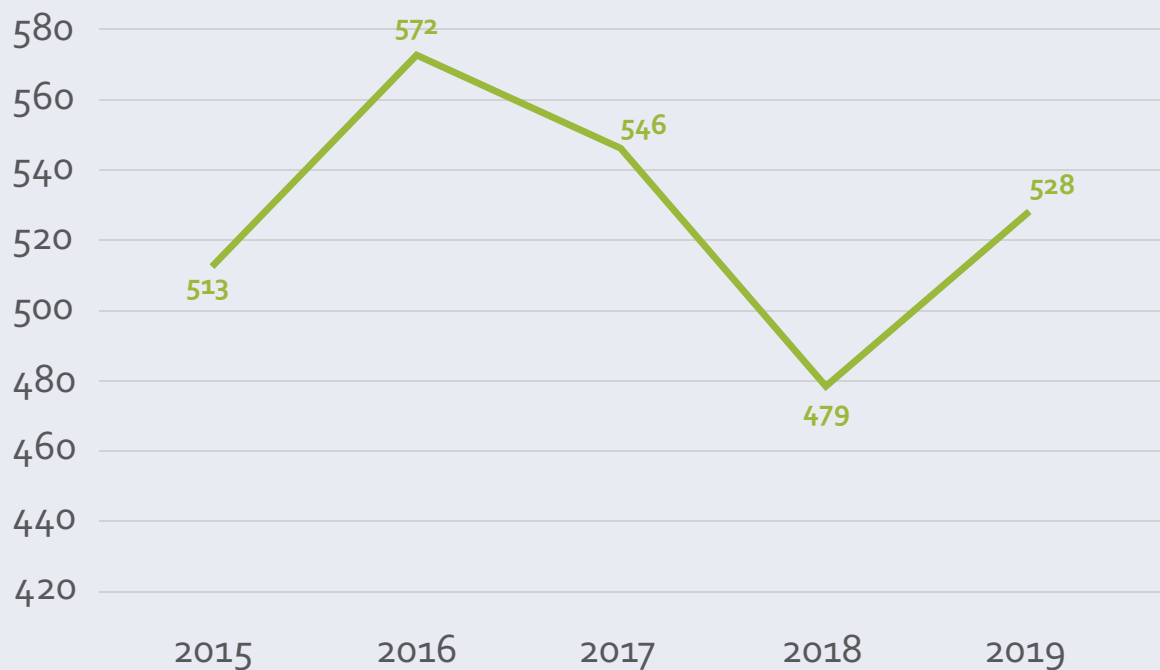
Kauno MTP infrastruktūros paslaugas, susijusias su fizine infrastruktūra ir jos priežiūra, teikia keturiuose pastatuose, kurių bendras plotas yra 11766,78 m²: K.Petrausko g. 26 pagal valstybei nuosavybės teise priklausančių negyvenamųjų patalpų patikėjimo sutartį (bendras plotas 4444 m²); Studentų g. 65 pagal nuomos sutartį su KTU (bendras plotas 1305,91 m²); Breslaujos g. 3B pagal valstybei nuosavybės teise priklausančių negyvenamųjų patalpų panaudos sutartį (bendras plotas 1511,59 m²); K.Baršausko g. 59 pagal nuomos sutartį su KTU (bendras plotas 4505,28 m²). Pastarieji trys pastatai yra KTU teritorijoje arba netoli jos, kur veiklą vykdo ir integruoto mokslo, studijų ir verslo slėnio „Santaka“ mokslininkai.

Aukščiau įvardintoje infrastruktūroje nuolat veiklą vykdo 90-110 aukštą pridėtinę vertę kuriančios ir žinioms imlios įmonės. Į Kauno MTP kiekvienais metais yra priimama vidutiniškai 14-20 naujų įmonių. Įmonių skaičiaus kaita pateikta 1 pav.

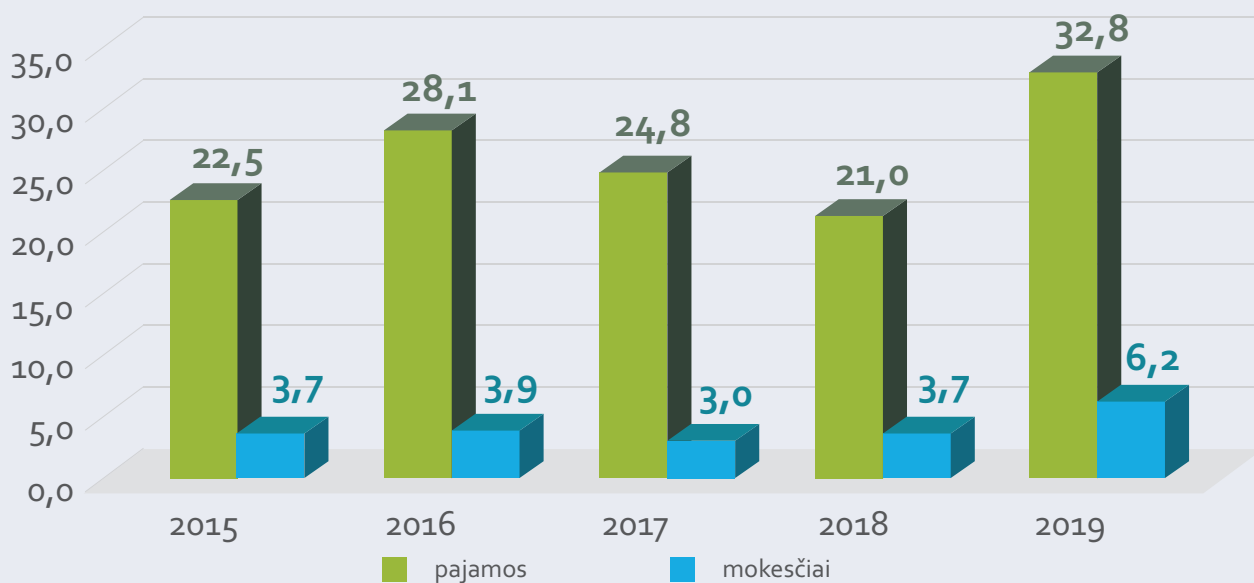


1 pav. Įmonių skaičiaus kitimas Kauno MTP, 2015-2019 m.

Ilgametė Kauno MTP veiklos patirtis leidžia įvertinti pasiekimus ir kelti realius tikslus savo veikloje. Žemiau pateiktuose grafikuose (žr. 2 pav., 3 pav.) matomos Kauno MTP įsikūrusių įmonių veiklos tendencijos: darbuotojų skaičiaus kaita, pajamos ir sumokėti mokesčiai.



2 pav. Darbuotojų skaičiaus kitimas Kauno MTP įsikūrusiose įmonėse, 2015-2019 m.



3 pav. Kauno MTP įmonių pajamų ir sumokėtų mokesčių palyginimas, 2015-2019 m., mln. EUR

2019 metais Kauno MTP pajamos sudarė 875,5 tūkst. €, sąnaudos 820,0 tūkst. €.

Kauno MTP aktyviai dalyvauja Kauno, Lietuvos ir tarptautinėse Europos inovatyvių įmonių ekosistemose. Šiose rinkose išgrynintoms tikslinėms auditorijoms pagal jų poreikius (žr. 1 lentelė) teikia pridėtinės vertės paslaugas – padeda naviguoti jų verslus pačiu efektyviausiu verslo keliu. Kiekvienais metais yra vertinami Kauno MTP klientų lūkesčiai, siekiant efektyviau orientuoti paslaugas atitinkančius inovatyvių įmonių poreikius bei kuriant pridėtinę vertę.

1 lentelė. Kauno MTP suinteresuotų šalių segmentavimas

Lietuvos ir užsienio rizikos kapitalo fondai/ verslo angelai/ korporacijos (Pre-Seed stadija).	Universitetų studentai įkūrę arba siekiantys įkurti įmonę (KTU Startup Space, LSMU, VDU Verslo praktikos)	Mokslininkų komandos, atžalinės įmonės, sukūrę technologiją bei norintys ją komercializuoti.
Bendradarbiauti su perspektyviais aukštųjų technologijų startuoliais, užmegzti ryšius, pasiręmti investavimui.	Neatlygintinos verslo praktikų konsultacijos, praktiniai mokymai pre-akceleravimo programose.	Bendradarbiauti su Lietuvos ir tarptautinio kapitalo įmonėmis, užmegzti ryšius su startuoliais produkto kūrimo klausimais.
Turėti prieigą prie atrinktų, baigusių pre-akceleravimo programas aukštųjų technologijų startuolių.	Susirasti strateginius investuotojus. Gauti profesionalią pagalbą ES struktūrinių fondų programoms rengti.	Įgyti verslumo ir produktų vystymo praktines žinias. Pasitikrinti kuriamo produkto vertę.
Bendradarbiauti su įmonėmis vystant arba užsakant MTEP produktą.	Užmegzti tarptautinius ryšius su korporacijomis, rasti naujus verslo plėtros partnerius užsienio rinkose.	Sužinoti produktų vystymui ES struktūrinių fondų paramos galimybes ir jomis pasinaudoti.
Įkurti naują, sta, korporacijos atžalinę įmonę ir vystyti MTEP'ą	Gauti marketingo paslaugas įmonės ar produkto viešinimo bei produktų pardavimo srityse.	Gauti prieigą prie investuotojų.
Tarptautinių projektų partneriai: universitetai, mokslo ir technologijų parkai	LT Inovatyvių verslų kūrėjai	Kauno MTP įmonės narės
Turėti patikimą ir didelę patirtį turintį partnerį projektų rengimo ir įgyvendinimo veikloje.	Būti inovatyvių įmonių bendruomenėje.	Gauti pilnas infrastruktūros paslaugas už mažesnę nei rinkos kainą.
Dalintis inovacijų arba įmonių vystymo patirtimi.	Kurti inovacijas bei gauti visas konsultacines paslaugas.	Gauti konsultacijas verslo ir produkto vystymo klausimais.
Patikimas, įdomus tinklaveikos ir renginių organizavimo partneris.	Išplėsti savo verslą tarptautinėse rinkose. Gauti visas infrastruktūros paslaugas.	Bendradarbiauti su mokslininkais vystant MTEP produktus bei pritraukiant ES finansavimą.
Kvalifikuoti specialistai, mentoriai.	Pritraukti talentus iš universitetų.	Pritraukti ir talentus iš LT ir užsienio universitetų, ir startuolius (softlanding). Tarptautinė verslo partnerystė.

2. IŠORĖS VEIKSNIAI

Lietuvos ekonomikos plėtra yra tampriai susijusi su ūkiu, o ypač pramonės konkurencingumo didėjimu. Siekiant didinti pramonės konkurencingumą, įgyvendinamos įvairios priemonės, padedančios šalies pramonei orientuotis į kvalifikuotos darbo jėgos, aukštųjų technologijų bei mokslo ir žinių pagrindu plėtojamus pramonės sektorius. Pramonės konkurencingumo taip pat siekiama gerinant Lietuvos, jos ūkio subjektų ir jų gaminamų prekių bei teikiamų paslaugų įvaizdžio formavimą, vykdant aktyvią skverbimosi į naujas rinkas ir senų rinkų išsaugojimo politiką, sudarant Lietuvos ūkio subjektams palankesnes sąlygas laisvam prekių judėjimui, gerinant produkcijos kokybę.

2.1. LIETUVOS EKONOMIKOS TENDENCIJOS COVID-19 LAIKOTARPIU

2020 m. įnešė daug neužtikrintumo dėl atsiradusios COVID-19 pandemijos, dėl to nukentėjo verslo įmonės, švietimo kokybė, išryškėjo trūkumai vertės grandinėse, atsivėrė nauji iššūkiai, bet taip pat ir galimybės skaitmenizavimo srityje. Remiantis Euromonitor parengta ataskaita apie šalies ekonomiką ir verslo dinamiką, prognozuojama, kad 2020 m. Lietuvos ekonomikos augimas susitrauks, pirmiausiai dėl vidaus paklausos sumažėjimo bei mažesnio užimtumo ir darbo užmokesčio augimo, lėtesnio investicijų augimo, atsižvelgiant į COVID-19 pandemijos prevencijos priemones. Tikimasi, kad dėl silpnos išorės paklausos sumažėjęs eksportas taip pat turės įtakos ekonomikai. Prognozuojama, kad realus BVP išaugs iki 6,3% - 2021 m., o 2027 m. sumažės iki maždaug - 2,3%. 2019 m. nedarbas siekė - 6,3%, o 2020 m. bedarbystė gali padidėti iki 8,6%. Daugelis įmonių dėl COVID-19 šiuo metu patiria sunkumų ir susiduria su įmonių uždarymu ar darbuotojų atleidimu, ypač paslaugų sektoriuje. Nemažai įmonių ėmėsi priemonių apriboti darbo valandas, stengdamos išlaikyti žmones. Kai kuriais atvejais darbuotojai išeidavo nemokamų atostogų².

Investicijos ir eksportas turėtų suteikti svarbią paramą ekonomikai per ateinančius kelerius metus. Eksportas yra esminis Lietuvos ekonomikos komponentas. 2019 m. eksportą sudarė 61,1% nuo BVP eksportas (doleriais) 2019 m. sumažėjo iki 0,6%, o 2020 m. numatomas sumažėjimas iki 9,6%. Prognozuojama, kad eksporto atsigavimas artimiausiu metu priklausys nuo Lietuvos Šiaurės šalių prekybos partnerių ekonominės stiprybės, o paklausa Pietų ES šalių narių gali mažėti. „Rail Baltica“ projekto įgyvendinimas galiausiai leis geriau susisiekti su kitomis Europos rinkomis, o tai gali būti naudinga prekybos srautams³.

Atsižvelgiant į pirmiau išvardintus faktus, vienas iš pagrindinių Kauno MTP tikslų išlieka - stiprinti inovatyvių įmonių brandą, siekiant kad įmonės taptų labiau pasirengusios konkuruoti užsienio rinkose bei didintų produktų ir paslaugų eksportą.

2.2. ŽMOGIŠKOJO KAPITALO TENDENCIJOS

Neigiamos demografinės ir emigracijos tendencijos, pasireiškiančios dideliu darbo jėgos trūkumu, taip pat išryškėja kaip vienas iš iššūkių. Lietuva dalį darbo jėgos kompensuoja per atvykstančius į šalį naujus darbuotojus ir iš kaimyninių ES, ir iš Baltarusijos, Ukrainos, tačiau tai nėra pakankamas skaičius, reikia skatinti grįžtančiųjų emigrantų skaičių į Lietuvą. Be šių žingsnių įtempta darbo rinka pakenks ilgalaikio ekonomikos augimo tvarumui. Investicijos į žmogiškąjį kapitalą taip pat turi didėti, kad kompensuotų darbuotojų skaičiaus sumažėjimo padarinius. 2019 m. Lietuvoje gyveno 2,8 mln. gyventojų, maždaug 719 000 mažiau nei 2000 m. Iki 2030 m. gyventojų skaičius sumažės iki 2,6 mln. Mažėjant gyventojų skaičiui, sensta ir Lietuvos visuomenė. Vidutinis amžius 2019 m. buvo 44,1 metai, 8,7 metais didesnis nei 2000 m. 65 metų ir vyresnių žmonių skaičius siekė 19,8% visų gyventojų, o 2030 m. jų dalis išaugs iki 25,0%. Vis daugiau žmonių iš kaimo vietovių persikėlė į miestą. Miesto gyventojų pragyvenimo lygis yra daug aukštesnis, o nedarbo lygis miestuose yra žemesnis nei kaimo vietovėse⁴.

² Euromonitor. Prieiga internete: <https://www.portal.euromonitor.com/portal/statisticsevolution/index>

³ Euromonitor. Prieiga internete: <https://www.portal.euromonitor.com/portal/statisticsevolution/index>

⁴ Euromonitor šalies ekonomikos ataskaita 2020 m.

Žmogiškojo kapitalo mažėjimo tendencijos rodo, jog Kauno MTP iniciatyva „Karjeros dienos“, skirta pritraukti jaunus talentus inovatyvioms įmonėms, yra aktuali ir savalaikė bei turinti potencialo stiprinti tarptautinį bendradarbiavimą su artimų kaimyninių šalių universitetais, kolegijomis ir jaunimo organizacijomis.

2.3. DNR PLANAS – PAGALBA ATEITIES VERSLUI

COVID-19 pandemijos akivaizdoje Lietuva ėmėsi žingsnių formuojant priemones vystyti šalies ekonomiką, apsaugojant ją nuo recesijos ir toliau skatinant verslo konkurencingumą. Ateities ekonomikos DNR plane išskirti 5 prioritetai, į kuriuos siūloma koncentruotis, tai žmogiškasis kapitalas, skaitmeninė ekonomika ir verslas, inovacijos ir moksliniai tyrimai, ekonominė infrastruktūra bei klimato kaita ir energetika⁵.

Svarbus dėmesys skirtas COVID-19 pandemijos akivaizdoje – pramonės skaitmeninimui ir perorientavimui į e.verslo modelių, padėsiančių įmonėms persiorientuoti į elektroninę prekybą ir pristatymą, diegimą, taip pat eksporto rinkų atnaujinimą ir tiesioginių užsienio investicijų pritraukimą, skaitmeninių paslaugų ir infrastruktūros kūrimui. Taip pat numatytos tokios priemonės kaip paslaugų sektoriaus robotikos procesų automatizavimo ir dirbtinio intelekto sprendimams, investicinės paskatos tiesioginiams užsienio investuotojams; finansinių priemonių, skatinančių įmonių plėtrą, įgyvendinimui „Sandbox“ vystymas ir plėtra; spartesnis viešojo sektoriaus duomenų atvėrimas; pasirengimas 5G ir eSIM platformų diegimui bei kt.⁶

Pastarieji 2020-ieji metai parodė, kad technologijų vystymas yra ypač svarbus siekiant priartinti globalios rinkos pirkėją. Todėl žvelgiant į Kauno MTP įmones per sumanios specializacijos prioritetinių kryptių prizmę, DNR priemonės, kaip sparčios investicijos, ypatingai paskatintų dirbtinio intelekto sprendimų vystymą, elektroninės prekybos plėtrą, skaitmeninių paslaugų kūrimą ir diegimą.

2.4. KONKURENCINGUMO DIDINIMAS

Lietuvai siekiant būti konkurencingai, viena vertus, vis dar aktualu investuoti į ekonominę infrastruktūrą (ypač į susijungimą su ES energetikos, transporto ir informaciniais infrastruktūros tinklais) ir į pagrindinių viešųjų paslaugų (sveikatos, pagrindinio ugdymo) kokybę. Kita vertus, Lietuvos perėjimą iš vidutinių į aukštesnių pajamų valstybių gretas gali užtikrinti tik perėjimas į aukštesnės pridėtinės vertės ekonomiką, todėl po 2020 metų bus gyvybiškai svarbu pagerinti Lietuvos ūkio efektyvumą ir inovatyvumą lemiančius rodiklius (darbo rinkos efektyvumo, technologinės parengties, inovacijų, skaitmeninės ekonomikos)⁷.

Todėl planuojant šalies ateities investicijas yra svarbu siekti, kad investicijos į MTEPI virstų komercializuojamais produktais, būtų validuojami ir perkeliama į šalies ir tarptautines įmones.

Lietuva artimiausiu metu turės skirti ypatingą dėmesį ir automatizavimui, robotikai, mechatronikai, išmaniesiems jutikliams, fotonikai, daiktų internetui, kibernetinei saugai, debesų kompiuterijai pagrįstai gamyba, automatizuotos sandėlio valdymo sistemoms, dirbtiniam intelektui, papildytai realybei ir verslo valdymo sistemai. Labai svarbu atsižvelgti į šias sritis planuojant ateities investicijas bei siekti, jog jau įgyvendinti projektai bei būsimos investicijos į MTEPI virstų komerciniais produktais, kurie būtų diegiami ir bandomi Lietuvos pramonės bendrovėse, o vėliau išplečiami iki pasaulinio lygio⁸.

⁵ Ateities ekonomikos DNR planas, LR Finansų ministerija, 2020.

Prieiga internete: <https://finmin.lrv.lt/uploads/finmin/documents/files/DNR%20planas.pdf>

⁶ Ateities ekonomikos DNR planas, LR Finansų ministerija, 2020.

Prieiga internete: <https://finmin.lrv.lt/uploads/finmin/documents/files/DNR%20planas.pdf>

⁷ Ateities ekonomikos DNR planas, LR Finansų ministerija, 2020.

Prieiga internete: <https://finmin.lrv.lt/uploads/finmin/documents/files/DNR%20planas.pdf>

⁸ Lietuvos pramonės skaitmeninimo kelrodis 2019-2030, 2018.

Prieiga internete: <https://eimin.lrv.lt/uploads/eimin/documents/files/Kelrodis%20LT%20v2.pdf>

Įvertinant naujausias technologines tendencijas bei taikant ir plėtojant kompleksinį specializuotų paslaugų paketą Kauno MTP prioritėtinėse technologijų srityse, Kauno MTP siekia didinti paties parko, jo ir išorės technologijoms imlių įmonių konkurencingumą.

2.5. SKAITMENINĖS INOVACIJOS KAIP VAROMOJI JĖGA

Lietuva, kaip daugelis ES šalių, sieks įgyvendinti įvairias priemones, susijusias su kylančiais iššūkiams skaitmenizavimo srityje^{9,10,11,12}:

- Δ Teikti prioritetą verslo, švietimo, sveikatos sistemos, energetikos, MTEP ir sumanaus augimo **skaitmenizavimui**;
- Δ Skatinti **inovatyvią skaitmeninę transformaciją** diegiant skaitmenines platformas ir sprendimus e.valdžios, e.sveikatos srityse, didinti skaitmeninę prieigą prie kultūros ir paveldo objektų, vystyti skaitmeninius gebėjimus švietime;
- Δ Skatinti **regioninių Skaitmeninių inovacinių centrų** (angl. Digital Innovation Hubs, - DIHs) plėtrą, stiprinant ryšius su mokslo ir technologijų parkais, Europos Inovacijų institutu ir žinių inovacijų bendruomenėmis taip sukuriant **vieno langelio principu** veikiančią sistemą, padedančią įmonėms didinti savo konkurencinį pranašumą skaitmeninių technologijų pagalba;
- Δ Skatinti **skaitmeninių gebėjimų plėtrą** ir nuotolinį mokymąsi;
- Δ **Stiprinti kibernetinį saugumą** ir kovoti su kibernetiniais nusikaltimais, ypač įgyvendinant ES įrankius, susijusius su kibernetiniu saugumu naudojant 5G technologijas;
- Δ Užtikrinti **etišką technologijų naudojimą**, įskaitant ir **dirbtinio intelekto** galimybes objektų stebėjimo tikslais, laikantis ES Fundamentaliųjų teisių chartijos nuostatų ir atsižvelgiant į numatomus ES teisinės bazės pasikeitimus šioje srityje;

ES ir nacionalinės strategijos ir finansavimo schemos skaitmeninimo srityje numato ir sudaro palankias sąlygas kompiuterizuoti gamybą ir skaitmenizuoti ekonominius procesus, kur Informacinės ir komunikacinės technologijos (toliau - IKT) yra akcentuojamos kaip pagrindinė MTEP kryptis¹³. IKT gebėjimų ir pajėgumų stiprinimui galima pasinaudoti vienu pagrindinių ES vidutinės trukmės finansavimo priemonių, skirtų skaitmeninių inovacijų plėtrai per:

- a) **Finansavimo priemonių** prieinamumą MVĮ skaitmenizuojant savo veiklas;
- b) Didinant **skaitmeninių inovacijų centrų**¹⁴ (angl. DIHs) kaip pagrindinių ekosistemos dalyvių, vaidmenį.

Kauno MTP, būdamas IKT įmonių koncentracijos centru, gali tapti ES skaitmeninės strategijos įgyvendinimo įrankiu, padedant įmonėms geriau integruotis į ES didesnės pridėtinės vertės tiekimo grandines ir prisijungiant prie sparčiai augančios vieningos ES skaitmeninės rinkos. Atsižvelgiant į tai, kad skaitmeninimas ir technologinis atsinaujinimas gali ženkliai prisidėti prie įmonių produktyvumo kėlimo, Kauno MTP tikslas, vadovaujantis Lietuvos pramonės skaitmeninimo kelrodžio 2019-2030 m. gairėmis, yra reaguoti į valstybės skaitmenizacijos proceso stiprinimą ir sėkmingai įsisavinti įvairias ES ir nacionalines iniciatyvas bei pagalbą, skatinant įmones diegti skaitmeninius sprendimus gamyboje ir pardavime.

⁹ Shaping Europe's digital future, European Commission, 2020.

Prieiga internete: https://ec.europa.eu/info/sites/info/files/communication-shaping-europes-digital-future-feb2020_en_3.pdf

¹⁰ A European strategy for data, European Commission, 2020

Prieiga internete: https://ec.europa.eu/info/sites/info/files/communication-european-strategy-data-19feb2020_en.pdf

¹¹ WHITE PAPER On Artificial Intelligence - A European approach to excellence and trust, European Commission, 2020.

Prieiga internete: https://ec.europa.eu/info/sites/info/files/commission-white-paper-artificial-intelligence-feb2020_en.pdf

¹² Lietuvos ūkio sektorių finansavimo po 2020 m. vertinimas: Skaitmeninė ekonomika, 2019.

Prieiga internete: [https://lr.lt/uploads/main/documents/files/Skaitmenin%C4%97%20ekonomika\(1\).pdf](https://lr.lt/uploads/main/documents/files/Skaitmenin%C4%97%20ekonomika(1).pdf)

¹³ 2021–2027 m. Visuomenės skaitmeninimo išankstinio poveikio vertinimo paslaugos, Visionary Analytics, LR ekonomikos ir inovacijų ministerija, 2020.

Prieiga internete: https://www.visionary.lt/wp-content/uploads/2020/05/EIM-skaitmeninimas_galutine-ataskaita_suredaguota.pdf

¹⁴ European Digital Innovation Hubs in Digital Europe Programme, European Commission.

Prieiga internete: <https://ec.europa.eu/digital-single-market/en/european-digital-innovation-hubs-digital-europe-programme-o>

2.6. LIETUVOS INVESTICIJOS Į MTEP

Remiantis Europos inovacijų rezultatų suvestinės duomenimis 2017 m. Lietuva pakilo į 16 vietą. Šis augimas buvo sparčiausias visoje ES ir sudarė 21 proc. Tačiau, nors būta teigiamų pokyčių, Lietuvos investicijos į MTEP išlieka gerokai žemesnės už ES vidurkį. 2017 m. Lietuvos investicijos į MTEP siekė 0,89 proc. nuo BVP ir daugiau nei dvigubai atsiliko nuo ES vidurkio (2,06 proc. nuo BVP, pagal Eurostato 2019b duomenis). Tais pačiais metais Lietuvos verslo investicijų į MTEP 9 santykis su BVP buvo daugiau nei keturis kartus žemesnis už ES vidurkį (0,31 proc., palyginti su 1,36 proc.)¹⁵.

Kaip pažymima Europos Komisijos (toliau – EK) ataskaitoje (Europos Komisija, 2019), didžioji dalis Lietuvos verslo nereikalauja žinių, o ūkio transformacija į žiniomis grįstos ir aukštos pridėtinės vertės ekonomiką vyksta pernelyg lėtai. Dėl šios priežasties ir dėl pasiūlos, ir paklausos atotrūkio paklausa MTEPI paslaugoms taip pat išlieka ribota. Aukštųjų technologijų sektoriaus sukuriamos vertės dalis ekonomikoje per 7 metus išaugo tik 0,5 proc. Iššūkį sustiprina neigiamos demografinės tendencijos ir kvalifikuotos darbo jėgos, nuo kurios priklauso aukštos pridėtinės vertės sektorių augimas, stoka. Remiantis Lietuvos statistikos departamento duomenimis, Lietuvoje 2016 m. inovacinės įmonės sudarė 46,6 proc. visų įmonių, jose dirbo 68,4 proc. darbuotojų, o jų apyvarta sudarė net 77 proc. visų įmonių apyvartos. Jos buvo tolygiai pasiskirsčiusios Lietuvos teritorijoje¹⁶ (žr. 4 pav.).



4 pav. Lietuvos inovatyvių įmonių žemėlapis Šaltinis: Visionary Analytics, 2019

¹⁵ Investicijos į MTEP ir inovatyviosios bei sumaniosios ekonomikos vystymą: pasiekimų, išmokytų pamokų ir išliekančių plėtros poreikių žemėlapis, Vilnius, 2020.

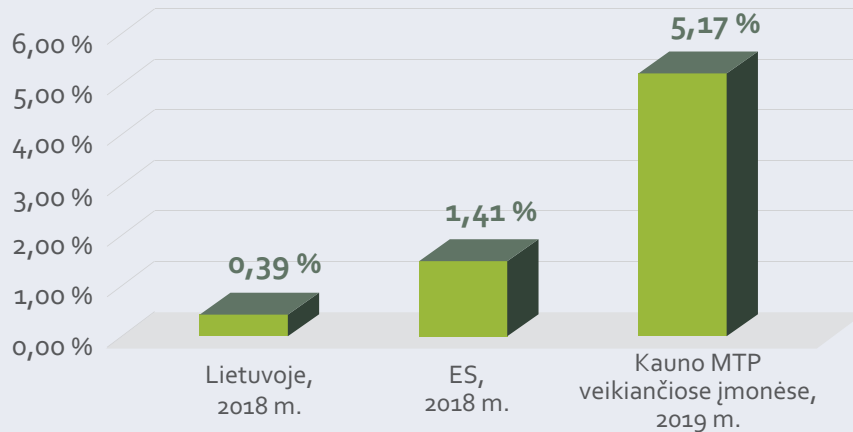
Prieiga internete: <https://www.esinvesticijos.lt/uploads/main/documents/files/Post%202020/Programos%20engimas/MTEP%20%20SMSM%20ir%20EIM%20zemelapis%20FINAL%202020-04-02.pdf>

¹⁶ Investicijos į MTEP ir inovatyviosios bei sumaniosios ekonomikos vystymą: pasiekimų, išmokytų pamokų ir išliekančių plėtros poreikių žemėlapis, Vilnius, 2020.

Prieiga internete: <https://www.esinvesticijos.lt/uploads/main/documents/files/Post%202020/Programos%20engimas/MTEP%20%20SMSM%20ir%20EIM%20zemelapis%20FINAL%202020-04-02.pdf>

¹⁷ Visionary Analytics, 2019.

Vienas pagrindinių inovatyvumą atspindinčių rodiklių – investicijos į mokslinius tyrimus ir eksperimentinę plėtrą. Kauno MTP veikiančiose įmonėse (žr. 5 pav.) šis rodiklis ženkliai viršija net ES vidurkį, 2019 m. sudarė 5,17 proc. nuo visų pajamų. Palyginimui naudojami paskutiniai prieinami duomenys už 2018 m. rodo, kad Lietuvoje šios investicijos privačiame sektoriuje sudarė 0,39 proc., o ES – 1,41 proc.¹⁸



5 pav. Verslo išlaidų MTEP palyginimas, proc.

Europos Komisija (2019) iškėlė Lietuvai tikslą padidinti inovatorių skaičių. Analogiškas tikslas nustatytas Lietuvos Respublikos Vyriausybės programoje ir suplanuotas Ekonomikos ir inovacijų ministerijos įgyvendinamoje Inovacijų reformoje, pagal kurią inovatyvių įmonių skaičių siekiama padidinti iki 53 proc. pagal visų veikiančių įmonių skaičių. Todėl būtina skatinti ne tik esamas, bet ir besikuriančias ir jau veikiančias aukštą augimo potencialą turinčias inovatyvias įmones (startuolius, atžalines įmones, veiklą plečiančias įmones (angl. Scale-up)). Būtina sukurti paskatų sistemą, skirtą tiesioginėms užsienio investicijoms veiksmingai pritraukti ir tradicinių sektorių įmonių persiorientavimui į inovacines veiklas skatinti. Prioritetas taip pat turi būti skiriamas aukšto potencialo globaliai veikiančių (angl. born global) startuolių ekosistemoms vystyti, startuoliams iš viso pasaulio pritraukti, jiems inkubuoti ir akceleruoti, idėjoms tobulinti ir pateikti rinkai¹⁹.

Kauno MTP vidutiniškai per metus pritraukia apie 20-25 naujas inovatyvias įmones arba komandas, kurios per pre-akceleravimo programos ar konsultacijų pagalbą siekia sustiprinti savo įmonių (ar potencialių įmonių) vadybą, marketingą, produktų vystymą bei komercializaciją. Pre-akceleravimo programos tikslas ne tik įmonių kiekybė, tačiau stipri, inovatyvi įmonė, gebanti kurti inovacijas, turinti žinių ir praktinės patirties "išvesti" inovaciją į globalią rinką. Tarptautinis projektas – Scaleup Champions, kuris yra įgyvendinamas Kauno MTP kartu su penkiais partneriais iš ES šalių narių, stipriai prisideda prie tech-startuolių vystymo, įtraukiant tarptautinius investuotojus bei korporacijas. Šio projekto tikslas - plėsti startuolių verslą skirtingose rinkose kartu su naujais stipriais partneriais – korporacijomis ir investuotojais.

Prioritetas turi būti skiriamas aukšto potencialo globaliai veikiančių (angl. born global) startuolių ekosistemoms vystyti, startuoliams iš viso pasaulio pritraukti, jų idėjoms tobulinti ir pateikti rinkai. 2014–2020 metų laikotarpiu Lietuva sėkmingai investavo ES ESIF lėšas į rizikos kapitalo rinkos sukūrimą ir startuolių ekosistemą. „Startup Lithuania“ duomenimis, 2017 m. Lietuvoje susikūrė 64 nauji startuoliai, o 2018 m. naujų startuolių įsikūrė net 280, tačiau investicijų į tarptautiniu mastu konkurencingus technologinius startuolius vis dar trūksta. Išliekantys iššūkiai: investavimo kultūros skatinimas ir investicinių fondų aktyvumo, inkubavimo bei mentorystės programų prieinamumas idėjos ir ankstyvuosiuose verslo vystymo etapuose.

¹⁸ Eurostat.

Prieiga per internetą: <https://ec.europa.eu/eurostat/tgm/refreshTableAction.do?tab=table&plugin=1&pcode=tscooooo1&language=en> [žiūrėta 2020-11-22].

¹⁹ Investicijos į MTEP ir inovatyviosios bei sumaniosios ekonomikos vystymą: pasiekimų, išmokytojų pamokų ir išliekančių plėtros poreikių žemėlapis, Vilnius, 2020.

Prieiga internete: <https://www.esinvesticijos.lt/uploads/main/documents/files/Post%202020/Programos%20engimas/MTEP%20%20SMSM%20ir%20EIM%20zemelapis%20FINAL%202020-04-02.pdf>

Ekonomikos ir inovacijų ministerijos 2017–2018 m. atlikti pakeitimai užtikrino geresnį subsidijų prieinamumą startuoliams, MTEPI veiklą pradedančioms įmonėms. Remiantis surinktais duomenimis, subsidijų priemonės be inkubavimo, akceleravimo ir mentorystės programų (tokios kaip „Inostartas“) nepakankamai atitinka poreikius. Inovatyvių įmonių, investuojančių į MTEPI, pritraukimas iš užsienio yra vienas iš Inovacijų reformos prioritetų.

Todėl galima teigti, kad sėkmingas mokslo ir verslo visuomenės bendradarbiavimas sąlygoja inovacijų sklaidą ir įsitvirtinimą visose visuomenės gyvenimo srityse, o efektyvus inovacijų versle panaudojimas skatina šalies žiniomis grįstos ekonomikos plėtrą, tai yra ir žinių eksportą, didina darbo efektyvumą konkurencingumą.

Vienas iš pagrindinių iššūkių yra mokslo technologijų ir eksperimentinės plėtros bei inovacijų srityje (MTEPI) padidinti MTEPI rezultatų komercinimo lygį, įkuriant atžalines įmones.

Keliuose atliktuose tyrimuose pastebėta, kad daugeliu atvejų Europos universitetų atžalinės įmonės išlieka mažos arba tampa labiau akademiškos antreprenierių gyvenimo stiliumi nei sparčiai augančiomis ir įtaką ekonomikai darančiomis įmonėmis²⁰²¹²²²³.

Universitetų atžalinių įmonių kūrimas ir sėkmė priklauso nuo daugelio faktorių – nuo tyrėjų ar jas kuriančių antreprenierių verslumo, gebėjimų ir patirties, nuo teisinės ir kultūrinės aplinkos, universiteto mikroklimato, tradicijų, nuo motyvacinės sistemos, intelektinės nuosavybės politikos ir tvarkos, universiteto ir valstybės paramos ar skatinimo programų, nuo ryšių su pramone, korporacijomis iki rizikos kapitalo įmonėmis. Yra didelis spiečius veiksnų kurie daro įtaką sėkmingam žinių, mokslinių tyrimų komercinimui.

Kauno MTP inovatyvių įmonių, atžalinių įmonių ar startuolių vystymą grindžia Lean Startup metodika bei remiasi Design Thinking požiūriu (žr. 6 pav.).

Lean Startup metodikos kertinis akmuo yra nuolatinis mokymasis. Verslas yra kuriamas ekstremalaus neužtikrintumo sąlygomis, todėl idėjų, technologijų kūrimas ir nuolatinis jų validavimas su potencialiais klientais yra svarbiausia to dalis. Lean startup atgalinio ryšio kilpa: idėjos -> gamyba -> produktas -> vertinimas -> informacija -> mokymasis -> idėjos.

Design Thinking metodika padeda atsikratyti nuo susiformavusių mąstymo stereotipų, įprastų problemų sprendimo būdų, taip suteikdama galimybę ir pasireikšti vaizduotei, intuicijai, bet tuo pačiu neprarandant racionalaus mąstymo ar praktinio pagrindo ir visuomet koncentruojantis į galutinio vartotojo poreikius. Vartotojas – verslo modelio ašis.

Apjungiant šiuos modernaus produktų ir verslo vystymo požiūrius pasitelkus ir apjungus pasaulyje žinomas ir plačiai taikomus verslo vertės, klientų profilio išgryninimo, plėtros strategijos, pardavimų aktyvinimo ir kitas verslo sritis apimančių procesų tobulinimo įrankius: verslo modelio drobė (CANVAS), vertės pasiūlymo suformavimas pagal NABC, technologijų vystymo planas, design-thinking metodą ir kitus, sukūrėme unikalią prie-akceleravimo programą, kuri ir padeda vystyti inovatyvias įmones.

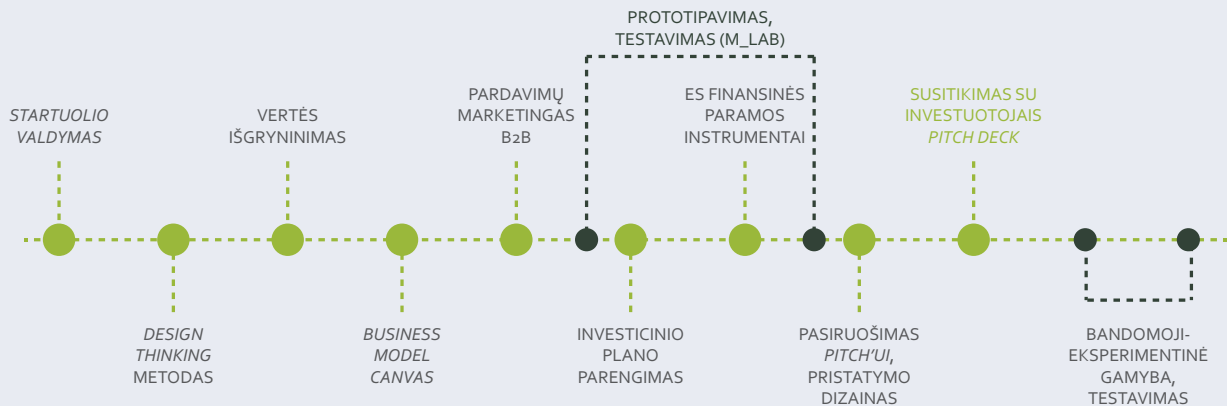
²⁰ Borlaug, S.B., Grünfeld, L., Gulbrandsen, M., Rasmussen, E., Rønning, L., Spilling, O.R., Vinogradov, E., 2009. Between entrepreneurship and technology transfer: Evaluation of the FORNY programme, Report 19. NIFU STEP, Oslo, p. 160.

²¹ Bolzani D., Fini R., Grimaldi R., Sobrero M., 2014, "University Spin-Offs and their impact: Longitudinal evidence from Italy", Journal of Industrial and Business Economics, forthcoming.

²² Clarysse, B., Wright M., Lockett, A., Mustar, P. & Knockaert, M., 2007. Academic spin-offs, formal technology transfer and capital raising. Industrial and Corporate Change,

²³ Harrison, R.T., Leitch, C., 2009. Voodoo Institution or Entrepreneurial University? Spin-off Companies, the Entrepreneurial System and Regional Development in the UK. Regional Studies.

Žvelgiant į ateitį, Kauno MTP rengia ir bando produktų vystymo programas prototipavimo ir mažosios gamybos procesų valdymui bei diegimui. Planuojama, kad KTU įkūrus laboratorijų centrui - "M-Lab", atsiras galimybė įmonėms gamintis prototipus, o jei dar bus įgyvendintas bandomosios (mažų partijų) gamybos centras Tunelio g. Kaune, tuomet prasiplėstų produkcijos vystymo procesas ir užsibaigtų pagamintu galutiniu produktu rinkai. Pilna produktų ir įmonių vystymo paslaugų struktūra padėtų inovatyvioms įmonėms pasinaudoti ne tik praktiniais mokymais, bet ir praktiniu produkto vystymu iki komercializacijos. Tai pagreitintų inovacijų atsiradimą rinkose bei sustiprintų įmonių konkurencingumą.



6. pav. Kauno MTP produktų ir įmonių vystymo etapai įtraukiant prototipavimo ir bandomosios gamybos paslaugas

2.7. KLASTERIZACIJOS PLĖTRA

Remiantis 2019 m. duomenimis, Lietuvoje veikia daugiau kaip 50 klasterių. Europos klasterių analizės sekretoriatas (ESCA) 10-tį iš jų yra įvertinęs bronzinėmis žymomis, liudijančiomis brandą ir meistriškumą. Nors europiniame kontekste Lietuva atrodo gana solidžiai klasterizacijos procese, tačiau akcentuojama, kad įmonės – yra verslas, o klasteris – tik parama įmonių plėtrai, todėl ateities uždavinys – tiek aktyvesnis nacionalinis, tiek ir tarptautinis klasterių bendradarbiavimas.

Kauno MTP įkūrė klasterį Digital Rocket Lt, kuris jungia dvidešimt narių, tačiau norint plėsti reikia nemažą dėmesį skirti bendradarbiavimui su kitais šalies klasteriais, įsitraukti į tarptautinius klasterių tinklus bei Europos Sąjungos struktūrinius fondus. Taip būtų galima Kauno MTP įmones suvesti su užsienio įmonėmis į bendrus verslo vystymo projektus, atverti platesnius tinklus bei dirbti kartu. Per ES struktūrinę paramą padėti kelti įmonių darbuotojų kompetencijas.

Pradėti pirmieji žingsniai link startuolių bendradarbiavimo sprendžiant technologinius iššūkius su Lietuvos vidutinio dydžio įmonėmis. Nauja patirtis, tačiau geras ženklas plėtojant inovacijas ir jas vystant kartu su didesnę patirtį turinčia įmone. Toks bendradarbiavimas padėtų sukurti veikiantį startuolio ir korporacijos technologijų vystymo modelį, kurio geroji patirtis padės greičiau perkelti naujas technologijas į šalies ir užsienio rinkas.

2.8. KAUNO MIESTO INVESTICIJOS Į VERSLO PLĖTRĄ

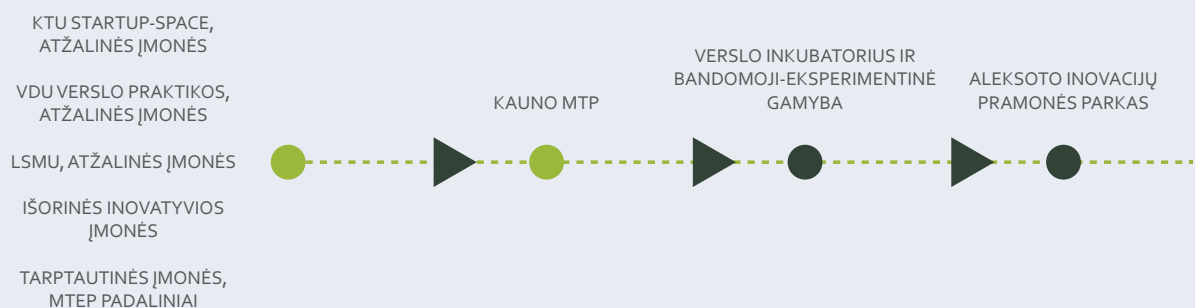
Kauno regione sukonzentruotas didelis pramonės potencialas (išleidžiama penktadalis šalies pramonės produkcijos, kurios didžioji dalis eksportuojama), sutelktos mokslo pajėgos (5 universitetai, keletas mokslo institutų, 5 kolegijos, 2 aukštesniosios mokyklos). Čia sukuriama penktadalis šalies BVP. Gera geografinė padėtis, neblogi magistraliniai keliai, vystoma vandens transporto, Karmėlavos oro uosto infrastruktūra, projektuojamas europinės vėžės geležinkelis, didėjanti per regioną einančių tarptautinių transporto koridorių reikšmė, viešo logistikos centro plėtra – visa tai formuoja regioną kaip stambų šalies žinių ekonomikos branduolį, o taip pat transporto ir logistikos centrą.

Pastaruosius keletą metų stipriai išaugo Kauno komercinio (biurų) nekilnojamojo turto plėtra, kuri siekė net 75%. Apgalvotai vystoma komercinio nekilnojamojo turto plėtra Kauno mieste padėjo pritraukti nemažai ir užsienio investuotojų, kurių skaičius per paskutinius keletą metų viršijo 20. Pritrauktos naujos užsienio kapitalo įmonės (UAB „HELLA Lithuania“, UAB „Continental Automotive Lithuania“, UAB „Hollister Lietuva“ ir kitos) pagyvino darbo rinką, bei padidino vidutinio darbo užmokesčio

rodiklių Kauno mieste. Kaip vieną svarbiausių artimiausių trejų metų darbų savivaldybė įvardija Aleksoto inovacijų pramonės parko kūrimą, jam pritaikant buvusios Aviacijos gamyklos teritoriją. Šios teritorijos infrastruktūros plėtra dar labiau padidins patrauklumą užsienio investicijoms, kur investuotojai, atitinkantys keliamus kriterijus, galėtų greitai ir patogiai pradėti plėtoti savo veiklą, vystyti investicijas. Tokia miesto plėtra paskatins ir naujus technologinių paslaugų, naujų produktų vystymo užsakymus Kaune ir Kauno MTP veikiančioms įmonėms. Tačiau įžvelgiama grėsmė - per didelė talentų paieška ir įdarbinimas, didesni atlyginimai, gali paveikti startuolių ekosistemos įmonių kūrimąsi ir plėtrą.

Kauno MTP nuolatos stengiasi skatinti inovatyvių įmonių steigimąsi. Šiuo tikslu yra organizuojami didelio masto renginiai. Vienas iš pirmųjų tokio pobūdžio verslo renginių Kaune, kurį inicijavo Kauno MTP kartu su Kauno pramonės ir prekybos rūmais bei Kaunas IN, tai - Kauno augančio verslo apdovanojimai K.A.V.A. Šio, jau dabar tapusio kasmetinio renginio tikslas - suburti Kauno miesto verslo bendruomenę, įvertinti, pastebėti ir tuo pačiu padėkoti esamiems ir naujiems, besikuriantiems Kaune verslams. Šio renginio metu 2018 ir 2019 pavyko apdovanoti ir įvertinti daugiau nei 20 užsienio ir Lietuvos kapitalo įmonių, startuolių.

Ateityje Kaunas kaip miestas kelia ambicingą tikslą, tapti vienu iš patraukliausių Europos startuolių miestu (žr. 7 pav.). Tokią viziją išskėlė organizacija Kaunas IN, kuri siekia apjungti startuolių ekosistemos plėtotojus - Kauno MTP, Universitetus - KTU, VDU, LSMU, organizaciją - Changemakers bei Kauno pramonės ir amatų rūmus bei sukurti patrauklias verslo aplinkos sąlygas, programas bei infrastruktūrą pritraukiant startuolius iš įvairių miestų ir šalių (softlanding).



7. pav. Kauno miesto inovatyvių įmonių plėtros perspektyvinis planas

3. SSGG ANALIZĖ

Pasitelkus Kauno MTP darbuotojus, ekspertus, apklausus Kauno MTP veikiančias įmones, atlikta vidinių ir išorinių veiksnių analizė bei suformuluotos Kauno MTP stipriosios ir silpnosios pusės, galimybės ir grėsmės (SSGG).

STIPRIOSIOS PUSĖS

- Δ Žinomas, veikiantis Lietuvos inovacijų ekosistemoje, ekonomiškai gyvybingas Kauno MTP (Parkas);
- Δ Sukurta ir išplėtotą Parko infrastruktūra tiksliniam segmentui pritraukti;
- Δ Teikiamos bazinės ir nuolatos atnaujinamos inovacijų paramos ir verslo vystymo paslaugos;
- Δ Pripažintas tarptautinių tinklų narys;
- Δ Sukūręs ir įgyvendinęs unikalią verslo pre-akceleravimo programą Evolut 4.0 inovatyvioms įmonėms;
- Δ Plėtojamas e-paslaugų paketas įmonėms.

SILPNOSIOS PUSĖS

- Δ Nepakankami tinklaveikos ir partnerystės procesai Parko įmonių bendruomenėje;
- Δ Trūksta prototipų vystymo, joms skirtų laboratorijų, bandomosios gamybos, sandėliavimo bei technologijų testavimo kambarių;
- Δ Neužtikrintas infrastruktūros plėtros inovatyvioms paslaugoms tęstinumas. Kelių metų bėgyje baigia galioti Santakos slėnio K. Baršausko g. 59, Studentų g. 65 ir Breslaujos g. 3 esančių pastatų nuomos - panaudos sutartys.
- Δ Lėtas perėjimas iš besikuriančio Digital Rocket LT klasterio į sekantį brandos etapą.

GALIMYBĖS

- Δ Spartinti įmonių internacionalizaciją per tarptautinį Parko tinklą ir esamų projektų veiklas;
- Δ Didinti Parko įmonių pridėtinę vertę diegiant verslo akceleravimo programą tarptautiniu mastu;
- Δ Skatinti korporacijų ir investuotojų įsitraukimą į Kauno MTP įmonių technologijų plėtrą, komercializaciją;
- Δ E-paslaugų vystymas išorinėms ir Kauno MTP įmonėms;
- Δ Kartu su Kauno technologijos universitetu plėtoti verslo inkubatoriaus ir bandomosios gamybos bazę Tunelio g. esančioje infrastruktūroje;
- Δ Didesnės galimybės Kauno MTP gauti finansavimą 2021–2027 m. pagal daugiametę finansinę programą, kurioje prioritetiniu įvardintas Vidurio ir Vakarų Lietuvos regionas.

GRĖSMĖS

- Δ Investicijų (viešųjų ir privačiųjų) nukreipimas į kitas negu inovacines ir verslumo spartinimo veiklas;
- Δ Patrauklumo rinkai mažėjimas dėl naujų viešųjų ir privačiųjų iniciatyvų verslumui ir inovatyvumui skatinti Kaune ir Vilniuje;
- Δ Sparčiai auganti globalizacija ir nepasiekta kritinė masė konkuruoti tarptautiniuose technologijų tinkluose;
- Δ Covid-19 pandemijos neigiama įtaka ES ir Lietuvos ekonomikai, darbo rinkai;
- Δ Užsitęsęs Covid-19 pandemijai, sumažės infrastruktūros reikšmė įmonėms, kurios pradės atsisakyti patalpų, pereis dirbti į namų režimą.

4. VYKDOMA VEIKLA IR PROJEKTAI

Ženklią vietą Kauno MTP veikloje užima nacionalinių ir tarptautinių projektų įgyvendinimas. Pagrindinės programos, kuriose dalyvauja Kauno MTP, yra Europos Komisijos administruojamos ir remiamos programos (Erasmus+, Horizon 2020, Interreg bei kitos programos) ir Lietuvos institucijų administruojamos programos per ES Struktūrinių fondų priemones. Formuodamas projektų portfelį Kauno MTP siekia ugdyti savo ar Kauno MTP veikiančių įmonių darbuotojų kompetencijas ir gebėjimus įvairiose verslo plėtros ir paramos bei profesinėse/technologinėse srityse, taip pat sudaro galimybes pasinaudoti verslo plėtros, mokslo ir verslo bendradarbiavimo priemonėmis įmonių konkurencingumui didinti.

Viešųjų inovacijų paramos ir verslumo skatinimo paslaugų teikimas pradedančiosioms ir jau pažengusioms technologinėms ir žinioms imlioms įmonėms yra pagrindinis Kauno MTP uždavinys. Prie sėkmingo šio uždavinio įgyvendinimo prisideda aktyvus Kauno MTP dalyvavimas nacionalinių ir tarptautinių programų projektuose. Ši veikla sudaro 40-60 proc. visos veiklos apimtį.

Tuo pačiu, LR Vyriausybės strateginiuose dokumentuose yra įvardinta nemažai priemonių, kurių pagalba MTP atlieka inovacijų skatinimo, populiarinimo ir paramos funkcijas.

Kauno MTP dalyvauja projektuose, kurie atitinka šias veiklos sritis ir tikslus:

1. **Žmogiškųjų resursų kompetencijos ugdymas;**
2. **Paramos technologinėms ir žinioms imlioms įmonėms intensyvumo ir paslaugų paketo didinimas;**
3. **Infrastruktūrinė plėtra;**
4. **Regioninės ir vietos politikos tobulinimas inovacijų ir žinių ekonomikos srityse;**
5. **Kitos programos ir projektai.**

4.1. ŽMOGIŠKŲJŲ RESURSŲ KOMPETENCIJOS UGDYMAS

Kauno MTP darbuotojai yra skatinami nuolat gilinti specifines inovacijų vadybos, projektų valdymo, technologijų perdavimo žinias. Tai yra vykdoma tematinėmis seminarų metu. Tačiau didesniąją žinių dalį įgyjama dalyvaujant ir įgyvendinant tęstinio mokymo programos Erasmus+ projektus. Ypatingas dėmesys skiriamas projektams, kurių tematika yra susijusi su verslumo, inovatyvumo skatinimu bei ugdymu, taip pat specifinių žinių įgijimui inovacijų paramos paslaugų tematikoje (žr. 7 skyrių „Paslaugų paketas įmonėms“).

Programa „Erasmus+“ apima buvusias (2007–2013) ES švietimo, profesinio mokymo, jaunimo ir sporto finansavimo programas: Mokymosi visą gyvenimą programą („Comenius“, „Erasmus“, „Leonardo da Vinci“, „Grundtvig“), programą „Veiklus jaunimas“ ir penkias tarptautines bendradarbiavimo programas („Erasmus Mundus“, „Tempus“, „Alfa“, „Edulink“ ir bendradarbiavimo su pramoninėmis šalimis programą). Tokia integruota programa padeda lengviau suprasti finansavimo galimybes.

Suteikiant paramą mokymo ir mokymosi metodų gerinimui, naujoms mokymo programoms, švietimo įstaigų darbuotojų ir su jaunimu dirbančių asmenų profesiniam tobulėjimui bei skatinant aktyvesnę įmonių ir švietimo įstaigų bendradarbiavimą, didinama švietimo, mokymo, jaunimo įstaigų ir sistemų kokybė bei aktualumas.

Kauno MTP prioritetą teikia antrajam pagrindiniam „Erasmus+“ programos veiksmui „Bendradarbiavimas inovacijų ir dalijimosi gerąja patirtimi tikslais“, kuris skirtas švietimo, mokymo ir jaunimo įstaigų bei organizacijų ir įmonių partnerystei kurti ir gerinti.

Taip pat aktyviai dalyvaujama Erasmus+ Žinių sąjungos programos veiksmė, kuriuose dalyvaujama kartu su aukštojo mokslo įstaigomis ir įmonėmis sprendžiant bendrus uždavinius kuriant naujus, novatoriškus ir daugiadalykius mokymo(si) metodus, skatinant aukštųjų mokyklų dėstytojų ir įmonių darbuotojų verslumą ir ugdant jų verslumo įgūdžius, keičiantis žiniomis ir drauge ieškant naujų sprendimų.

Kiekvienais metais Kauno MTP įgyvendina apie 10 šios programos projektų.

4.2. PARAMOS TECHNOLOGINĖMS IR ŽINIOMS ĮMONIOMS ĮMONĖMS INTENSIVUMO IR PASLAUGŲ PAKETO DIDINIMAS

Dalyvavimas Europos Sąjungos struktūrinių fondų finansuojamų programų projektuose leidžia intensyvuoti inovacijų paramos paslaugų teikimą ne tik Kauno MTP įsikūrusioms, bet ir išorėje veikiančioms įmonėms.

Iki 2023 m. labiausiai prie to prisidės Europos Sąjungos fondų investicijų veiksmų programos 1 prioriteto „Mokslinių tyrimų, eksperimentinės plėtros ir inovacijų skatinimas“ priemonės Nr. 01.2.1-LVPA-V-842 „Inogeb LT“ projektų įgyvendinimas. Šių projektų įgyvendinimo metu skatinamas naujų inovatyvių smulkiojo ir vidutinio verslo subjektų kūrimas, aukštą pridėtinę vertę kuriančių produktų, technologijų, paslaugų pateikimas į rinką. Vykdomos veiklos nukreiptos į informacijos apie galimybę komercinti mokslo tyrimų rezultatus sklaidą, naujų mokslinių tyrimų komercinimo idėjų paiešką, jų ekspertinį inovatyvumo vertinimą. Naujoms technologinėms įmonėms bus teikiama patyrusių ekspertų pagalba, sudaromos sąlygos technologijų perdavimui bei mokslinių tyrimų rezultatų komercinimui.

Tokiais projektais siekiama stiprinti technologijų perdavimą iš mokslo į verslo sektorių, kurti ankstyvo inovatyvaus verslo generavimo sistemą, kurti naujas technologines įmones, pateikti rinkai naujas technologijas, produktus bei paslaugas, gerinti Inovacijų sąjungos švieslentės rodiklius (SVV subjektų, investuojančių į MTTP, skaičius; SVV subjektų, kuriančių inovacijas savais ištekliais, skaičius ir t.t.), kas gerina Lietuvos, kaip patrauklios investicijoms šalies, įvaizdį.

Platus tarptautinių partnerių tinklas sudaro prielaidas Kauno MTP dalyvauti tarptautiniuose Europos Sąjungos finansuojamų programų projektuose. Vienu strateginių Kauno MTP dalyvavimo tarptautiniuose projektuose tikslų yra dalyvauti „Horizon Europe“ programos projektuose, kurie prisideda prie naujų mokslo perversmų, atradimų ir pasaulinio lygio naujovių, inovatyvias idėjas iš laboratorijos perkelti į rinką, verslo vystymo tarptautiniu mastu. 2021 - 2027 metais siekiama dalyvauti 2-3 šios programos projektuose.

4.3. INFRASTRUKTŪRINĖ PLĖTRA

Kauno MTP dalyvauja įgyvendinant Integruoto mokslo, studijų ir verslo centro (slėnio) „Santaka“ programą, o Kauno MTP vaidmuo Slėnio programos ir projekto įgyvendinimo procesuose yra įvardintas kaip vienas pagrindinių, siekiant efektyvių mokslo ir verslo bendradarbiavimo rezultatų.

2008 m. lapkričio 12 d. LRV nutarimu Nr. 1170 ir 2013 m. birželio 2 d. LRV nutarimo Nr. 465 atnaujinta suvestinė redakcija „Dėl integruoto mokslo, studijų ir verslo centro (slėnio) „Santaka“ plėtros programos patvirtinimo“, Kauno MTP yra rekomenduojama dalyvauti įgyvendinant programą, o pačioje Slėnio programoje įvardinta, kad Kauno MTP padės įgyvendinti pagrindinius Slėnio technologijų perdavimo ir plėtros sistemos uždavinius: skatins mokslo ir verslo bendradarbiavimą; ugdys inovacijų kultūrą ir didins inovacinius gebėjimus; sudarys palankią aplinką komercinti mokslo rezultatus, diegti verslo įmonėse inovatyvius produktus ir technologijas; sudarys palankias sąlygas formuoti žinioms imlaus verslo įmonių pradmenims iš mokslo ir studijų institucijų padalinių, tyrėjų grupių ar mokslo ir verslo bendradarbiavimo; telks modernias Lietuvos įmones, tobulinti ir parduoti didelės ir vidutinės pridėtinės vertės produktus ir paslaugas; teiks įvairias rizikos valdymo, sprendimų priėmimo paramos, konsultavimo, rinkotyros, rinkodaros ir kitas inovacines informavimo paslaugas, atliks Slėnio dalyvių veiklos viešinimo funkcijas, skleis mokslo ir technologijų laimėjimus sektoriaus atstovams ir plačiajai visuomenei. Pagrindiniam Slėnio principui – mokslo ir verslo bendradarbiavimo skatinimui – užtikrinti, buvo pastatytas technologijų perdavimo ir inkubavimo reikmėms

skirtas pastatas, kurį administruoja Kauno MTP.

Taip vienoje teritorijoje buvo sutelktas bendrą infrastruktūrą turintis mokslinių tyrimų, studijų ir imlaus žinioms verslo potencialas. Pagal Slėnio programą, Kauno MTP tenka sekantis vaidmuo technologijų perdavimo ir plėtros ekosistemoje:

- Δ **perspektyvių naujovių paieška, patentavimo tikslingumo analizė, ekspertų vertinimai;**
- Δ **pradinio inkubavimo paslaugos iš mokslo ir studijų institucijų išsivysčiusioms įmonėms;**
- Δ **verslo subjektų, aktyviai dalyvaujančių Slėnio veikloje, tyrimų padalinių plėtra;**
- Δ **4 klasterinių laboratorijų pagal Slėnio plėtros kryptis įveiklinimas;**
- Δ **technologijų ir produktų demonstravimo centro įveiklinimas.**

„Santakos“ slėnio projektas baigtas įgyvendinti 2015 m. pabaigoje. Tuo pačiu planuojama, kad Kauno MTP veikla „Santakos“ slėnyje vyks bent 15 metų.

Kita infrastruktūrinės plėtros strateginė kryptis gali būti susijusi su tolimesniu inovacijų paramos paslaugų konsolidavimu prie KTU studentų miestelio, tai verslo inkubatoriaus ir bandomosios gamybos infrastruktūros plėtra Tunelio g.

4.4. REGIONINĖS IR VIETOS POLITIKOS TOBULINIMAS INOVACIJŲ IR ŽINIŲ EKONOMIKOS SRITYSE

Kauno MTP aktyviai dalyvauja Interreg BSR ir Interreg Europe programų projektuose.

Interreg BSR programos projektai yra skirti integruotai teritorinei plėtrai užtikrinti ir bendradarbiavimo iniciatyvoms inovatyvesniam ir labiau prieinamam (pasiekiamam) Baltijos jūros regionui kurti. Kauno MTP teikia pirmenybę dalyvauti pirmojo šios programos prioriteto projektuose, skirtuose inovacijų gebėjimams (Capacity for Innovation) stiprinti. Įgyvendinant šio prioriteto projektus yra remiama inovacijoms skirtos infrastruktūros plėtra, sumanios specializacijos strategijų įgyvendinimas ir netechnologinės inovacijos.

Šiuo metu vyksta 2021 - 2027 metų programos priemonių programavimas, o Europos Komisija programos gaires numato patvirtinti 2021 m. rugsėjį. Tikėtina, kad pirmieji projektai, į kuriuos Kauno MTP galimai įsijungs, prasidės 2022 m. I-II ketv. ir kaip partneris ar pareiškėjas dalyvaus 5-6 šios programos projektuose. Projektų trukmė yra 36 mėnesiai.

Atsižvelgiant į tai, kad LR ekonomikos ir inovacijų ministerija yra Kauno MTP dalininkė, Kauno MTP gali dalyvauti Interreg Europe programos projektuose. Ši programa skirta padėti regioninėms ir vietinėms valdžioms įgyvendinti geresnes strategines programas. Kauno MTP prioritetą teikia dvejoms šios programos kategorijoms: tyrimai ir inovacijos bei MVĮ konkurencingumas. Tikėtina, kad 2021 - 2027 metų laikotarpiu Kauno MTP kaip partneris ar pareiškėjas dalyvaus 4-5 Interreg Europe programos projektuose. Projektų trukmė yra 36-60 mėnesių.

4.5. KITOS PROGRAMOS IR PROJEKTAI

Praktika rodo, kad Kauno MTP tenka dalyvauti įvairių šalių remiamuose programų projektuose. Tai apima Švedijos instituto finansuojamas priemones, Šiaurės šalių tarybos programos projektus, susijusius su inovacijų kultūros ugdymu, partneryste, metodikų kūrimu.

Nauja Kauno MTP veiklos sritis – lietuviškų kompetencijų plėtra trečioje šalyse, kuomet komercinių sutarčių pagrindais yra teikiamos verslo vystymo programų kūrimo paslaugos užsienio klientams. Šios galimybės atsiranda Kauno MTP dalyvaujant EuropeAid programos projektų tarptautiniuose konsorciumuose, prisidedant savo kompetencijomis įgyvendinant projektus.

5. VIZIJA, MISIJA IR STRATEGINĖS VEIKLOS KRYPTYS, TIKSLAI IR UŽDAVINIAI

Atsižvelgiant į aplinkos ir išteklių ir išorinių veiksnių analizes, stipriąsias ir silpnąsias vietas, galimybes ir grėsmes, vykdomas programos ir projektus yra suformuluojamos Kauno MTP vizija, misija, strateginės kryptys, strateginiai tikslai ir uždaviniai.

Kauno MTP nuolat auganti ir besimokanti organizacija. Plėtra ir jos efektyvumas priklauso nuo komunikacijos, t. y. kiekvienos organizacijos veiklos sėkmė didele dalimi priklauso nuo to, kaip jos veiksmus supranta išorinis pasaulis. Kauno MTP vizija siekiama atskleisti, kaip parkas save mato Lietuvos ir Europos ekonominės plėtros kontekste.

5.1. VIZIJA

Būti regioninės ir nacionalinės reikšmės naujausių mokslo, technologijų ir verslo žinių skleidėjais ir verslo plėtros lyderiais bei tapti strateginiu partneriu Lietuvos ir Europos, ypač Šiaurės ir Baltijos regiono, inovacijų ekosistemos dalyviais.

5.2. KAUNO MTP MISIJA

Kauno MTP yra viena iš inovacijų ekosistemos dalių ir kaip organizacija yra pasirengusi tenkinti kitų ekosistemos dalių, taip pat ir visuomenės poreikius. Tai apibrėžiama Kauno MTP misijos formuluotėje:

Teikti konsultacines inovacijų paramos paslaugas inovatyviems ir technologijoms imliems ūkio subjektams siekiant komercinti tyrimų rezultatus ir sudaryti sąlygas jiems sėkmingai konkuruoti globaliose rinkose.

5.3. STRATEGINĖS VEIKLOS KRYPTYS, TIKSLAI IR UŽDAVINIAI

KONKURENCINGUMO
DIDINIMAS

KLASTERIZACIJOS
IR PARTNERYSTĖS
INICIATYVŲ VYSTYMAS

VERSLO AKCELERAVIMAS
IR INOVACIJŲ KULTŪROS
UGDYMAS, TINKLAVEIKA

MTEP
INFRASTRUKTŪROS
PLĖTRA

8. pav. Kauno MTP Strateginės veiklos kryptys

2019 m. lapkričio 25 d. vykusiame visuotiniame dalininkų susirinkime buvo pritarta šioms Kauno MTP strateginėms veiklos kryptims (žr. 8 pav.):

1. KONKURENCINGUMO DIDINIMAS

Parko, jo bei išorės technologijoms imlių įmonių konkurencingumo didinimas, įvertinant naujausias technologines tendencijas bei taikant ir plėtojant kompleksinį specializuotų paslaugų paketą prioritėtinėse Parko technologijų srityse (transportas, logistika, informacinės ir ryšių technologijos, energetika ir tvari aplinka, sveikatos technologijos ir biotechnologijos, agroinovacijos ir maisto technologijos, nauji gamybos procesai, medžiagos ir technologijos).

2. KLASTERIZACIJOS IR PARTNERYSTĖS INICIATYVŲ VYSTYMAS

Klasterizacijos ir partnerystės iniciatyvų stiprinimas per naujų produktų ir paslaugų kūrimą ir skaitmenizavimą sveikatos technologijų, žaliųjų technologijų, ateities energetikos ir robotikos kryptyse.

3. VERSLO AKCELERAVIMAS IR INOVACIJŲ KULTŪROS UGDYMAS, TINKLAVEIKA

Verslo vystymo ir akceleravimo programos taikymas ir jos plėtojimas inovacijų ekosistemos dalyviams. Inovacijų kultūros ugdymas, sukuriant ir išplėtojant smulkaus ir vidutinio verslo inovacijų bendruomenės tinklaveiką įgalinančias iniciatyvas Kauno regiono inovacijų ekosistemoje.

4. MTEP INFRASTRUKTŪROS PLĖTRA

Esamos MTEP infrastruktūros efektyvesnis panaudojimas ir naujos infrastruktūros kūrimas

Pagal patvirtintas Kauno MTP strategines kryptis ir remiantis Mokslo ir technologijų parkų plėtros koncepcija yra suformuoti Kauno MTP strateginiai tikslai ir uždaviniai.

1 strateginis tikslas

Vesti technologijoms imlias įmones į globalias rinkas ir stiprinti Parko specializaciją (teikti specializuotas inovacijų paramos paslaugas, skirtas konkrečiam technologijų sektoriui).

Uždaviniai:

- Δ organizuoti ir koordinuoti žinių ir technologijų perdavimą bei diegimą, didinti žinomumą;
- Δ teikti specializuotas inovacijų pramos paslaugas inovacijų ekosistemos dalyviams;
- Δ kurti mokslo ir verslo bendradarbiavimo modelius, generuojant žinias ir gebėjimus aukštos pridėtinės vertės produktų kūrimui, skatinti partnerystę, vykdyti investicijų paiešką.

2 strateginis tikslas

Aktyvinti ir stiprinti inovacinę partnerystę.

Uždaviniai:

- Δ vykdyti naujų partnerių paiešką, tarpininkauti įmonėms dalyvaujant tarptautiniuose MTEPI projektuose;
- Δ skatinti įmones burtis į klasterius ir prisidėti prie jų plėtros;
- Δ prisidėti prie išmaniųjų miestų programų kūrimo inicijuojant skaitmeninimo veiklas.

3 strateginis tikslas

Sudaryti palankias sąlygas steigti inovatyvioms ir technologijoms imlioms įmonėms, diegti naujas į globalią plėtrą orientuotas verslo kompetencijas bei plėtoti tarptautinį bendradarbiavimą, ugdyti inovacijų kultūrą ir bendruomeniškumą.

Uždaviniai:

- △ sudaryti palankias sąlygas naujų didelį potencialą turinčių technologinių įmonių steigimuisi, teikti viešąsias inovacijų paramos paslaugas siekiant sėkmingai komercializuoti jų kuriamus produktus ir paslaugas;
- △ bendradarbiauti su korporacijomis, rizikos kapitalo fondais, kviesti užsienio šalių startuolius;
- △ dalyvauti tarptautinėse organizacijose, įgyvendinti ES programų projektus, tarptautinių inovacijų partnerystės tinklų veiklose, naudotis jų teikiamomis galimybėmis;
- △ aktyviai dalyvauti Kauno regiono inovacijų kultūros ir bendruomeniškumo ugdymo procese;
- △ populiarinti inovacijas per mokymosi visą gyvenimą priemones;
- △ pasitelkiant šiuolaikiškas informavimo priemones didinti žinių apie inovacijas sklaidos apimtys.

4 strateginis tikslas

Užtikrinti esamos infrastruktūros funkcionavimą ir plėtrą Kauno MTP strategijos įgyvendinimui.

Uždaviniai:

- △ didinti IT laboratorijos paslaugų užsakovų skaičių;
- △ sudaryti sąlygas Kauno MTP įmonėms naudotis „Santakos slėnio“ atviros prieigos laboratorijomis;
- △ analizuoti infrastruktūros plėtros galimybes, vykdyti realiai įgyvendinamus projektus;

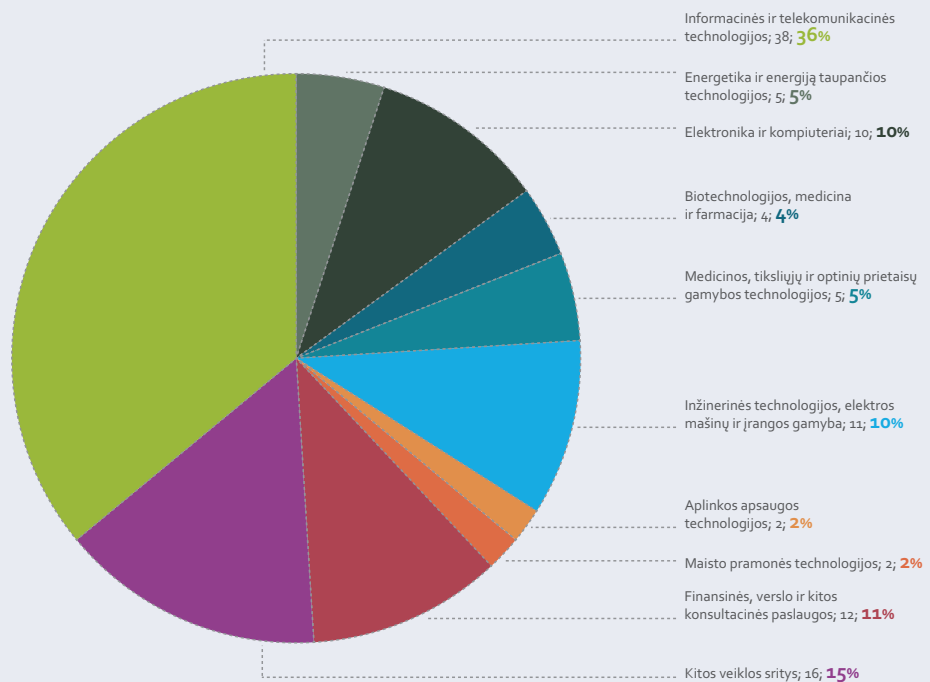
6. VEIKLOS SPECIALIZACIJA

Parenkant Kauno MTP specializacijos kryptis buvo remiamasi:

1. Sumania specializacija – valstybės paramos moksliniams tyrimams ir inovacijoms strategija. Lietuva, kaip ir kitos Europos Sąjungos šalys, kurdamą šią strategiją nustatė savo mokslinių tyrimų, eksperimentinės plėtros ir inovacijų (MTEPI) prioritetus, atsižvelgdama į turimus ar galimus konkurencinius pranašumus²⁴.



9. pav. Kauno MTP įmonių veiklos suskirstytos pagal sumanios specializacijos sritis



10. pav. Kauno MTP įsikūrusių įmonių pasiskirstymas pagal veiklos sritis

²⁴ Sumani specializacija. Vyriausybės strateginės analizės centras.
 Prieiga internete: <https://strata.gov.lt/lt/sumani-specializacija/apie-do?tab=table&plugin=1&pcode=tscoooo1&language=en> [žiūrėta 2020-11-22].

Remiantis sumanios specializacijos programa bei Kauno MTP įmonių veiklų specializacija, išskiriamos šios sritys, į kurias Kauno MTP orientuojasi stiprinant savo teikiamas paslaugas, tai (žr. 9 pav.): energetika ir tvari aplinka, įtrauki ir kūrybinga visuomenė; transportas, logistika, informacinės ir ryšių technologijos; sveikatos technologijos ir biotechnologijos; agroinovacijos ir maisto technologijos (žr. 9 pav.)

2. „Santakos“ slėnio programoje numatytos prioritetinės kryptys: darnioji chemija (taip pat ir biofarmacija), mechatronika ir susijusios elektroninės technologijos, ateities energetika (taip pat ir aplinkos inžinerija), informacinės ir telekomunikacinės technologijos.

3. Kauno MTP įsikūrusių įmonių veiklų spektras (žr. 10 pav.). Kauno MTP šiuo metu veikia 110 įmonių. Kiekvienais metais apie 40 proc. visų Kauno MTP įsikūrusių įmonių sukuria naują produktą ar paslaugą. Jų skaičius sudaro apie 100 naujų produktų, technologijų ar paslaugų.

7. PASLAUGŲ PAKETAS ĮMONĖMS

Kauno MTP, įgyvendindamas savo tikslus, vykdo šias su paslaugų teikimu susijusias veiklas²⁵:

- Δ teikia verslo ir inovacijų paramos paslaugas žinioms imliems ūkio subjektams;
- Δ teikia verslo inkubavimo paslaugas naujai įsteigtiems ir jauniems ūkio subjektams, veiklą pradėjusiems per pastaruosius 3 (trejus) metus;
- Δ užsiima kita ūkine komercine veikla, susijusia su Kauno MTP tikslų įgyvendinimu.

Teikdamas verslo ir inovacijų paramos paslaugas, Kauno MTP vykdo šias veiklas:

- Δ sudaro sąlygas kurti ir komercinti mokslinių tyrimų rezultatus. Inicijuoja ir vykdo projektus, jungiančius verslą, mokslą ir studijas integruoto mokslo, studijų ir verslo centro (slėnio) „Santaka“ plėtros kryptyse. Sudaro sąlygas žinioms imlių ūkio subjektų inkubavimui, augimui ir plėtrai Kauno regione;
- Δ stiprina ryšį su Universitetais, tyrimų institutais ir verslu, perkelti juose sukurtas technologijas tolimesniam vystymui Kauno MTP. Technologijos gali būti perkeltos tik pasirašius atskirą licencinę sutartį kiekvienai iš perkeliama technologijų;
- Δ aktyvina inovacinę partnerystę ir plėtoja tarptautinį bendradarbiavimą;
- Δ prisideda formuojant inovacijų kultūrą, bendruomeniškumą.

Kauno MTP įsikūrusiems ūkio subjektams verslo ir inovacijų paramos paslaugas teikia nemokamai, jei tai neviršija 20 val. per savaitę arba bendrų metinių 100 val. apimčių.

Verslo ir inovacijų paramos paslaugų detalizavimas ir prognozuojamas procentinis pasiskirstymas tarp atskirų paslaugų pateikiamas 2 lentelėje (1 priedas)

Teikdamas verslo inkubavimo paslaugas, Kauno MTP sudaro sąlygas steigti ir plėtoti inovatyviems ūkio subjektams. Kauno MTP verslo inkubavimo paslaugų paketas sudarytas iš verslo vystymo paslaugos bei, vadovaujantis Technologijų ir inovacijų įstatymo 17 straipsnio 2 dalies 4 punktu, iš nekilnojamo turto infrastruktūros nuomos.

Teikiant verslo inkubavimo paslaugas įmonėms yra taikomos lengvatos biuro patalpų nuomos kainai. Kiekvienais metais Kauno MTP savo pajamų sąskaita suteiktų nuolaidų dinamika pateikiama 11 pav.



11 pav. Lengvatų suma biuro patalpų nuomos kainai, tūkst. EUR

²⁵ VŠĮ Kauno mokslo ir technologijų parko paslaugų, darbų, produkcijos kainų ir tarifų nustatymo taisyklės, patvirtintos 2015 m. liepos 24 d. visuotiniame dalininkų susirinkime (protokolo Nr. 3) [do?tab=table&plugin=1&pcode=tsco0001&language=en](https://www.kmtp.lt/lt/nauda/nauda?tab=table&plugin=1&pcode=tsco0001&language=en) [žiūrėta 2020-11-22].

Siekiant išsiaiškinti įmonių poreikius kiekvienais metais yra rengiamos apklaustos, ir pateikti pasiūlymai, atsakymai padeda stiprinti paslaugų paketą. Įmonių poreikiai yra integruoti į rengiamą dokumentą. Jų metu gauti rezultatai apibendrinti tokiomis išvadomis:

- Δ Sustiprintas ir kokybiškas Kauno MTP įvaizdis;
- Δ Atvira, dalykiška ir betarpiška Kauno MTP įmonių komunikacija tarpusavyje;
- Δ Konsultacinė pagalba rengiant paraiškas paramai, ES projektams;
- Δ Studentų praktikų integravimas į įmonių veiklą;
- Δ Aktyvus įmonių paslaugų pristatymas potencialiems klientams, paslaugų pardavimas, stambių įmonių įtraukimas į Kauno MTP veiklą;
- Δ Glaudesnis bendradarbiavimas su „Santakos“ slėnyje ir kituose Kauno universitetuose dirbančiais mokslininkais, MTEPI užsakomieji darbai;
- Δ Kauno MTP pažangių įmonių akceleravimo programa, gilinant įmonių kompetencijas, integruojant į tarptautinę rinką bei parenkant finansavimo šaltinius.

8. PAGRINDINIAI STRATEGIJOS ĮGYVENDINIMO RODIKLIAI, STEBĖSENA IR ATSKAITOMYBĖ

Patvirtintų strateginių kryptių įgyvendinimo vertinimui numatyti vertinimo kriterijai, jų matavimo vienetai (žr. 4 lentelė). Stebėseną vykdoma pateikiant Kauno MTP dalininkams pasiektus įgyvendinimo rodiklius kartu su metinėmis veiklos ataskaitomis.

Patvirtinta Kauno MTP veiklos strategija skelbiama Įstaigos internetinėje svetainėje. Jos realizavimas vykdomas rengiant metinius veiklos planus, kurių projektai kiekvienų metų 4-ame ketvirtyje teikiami tvirtinti visuotiniam dalininkų susirinkimui. Metiniuose veiklos planuose numatomos priemonės konkrečių metų rodikliams pasiekti. Per keturis mėnesius pasibaigus finansiniams metams dalininkams pateikiama praėjusių metų veiklos ataskaita.

Įstaigos Taryba svarsto ir teikia visuotiniam dalininkų susirinkimui pasiūlymus ir rekomendacijas dėl Kauno MTP veiklos strategijos ar strateginių veiklos kryptių ir priemonių efektyvesniam Įstaigos tikslų įgyvendinimui užtikrinti.

Kaip numato Kauno MTP įstatai dalininkai svarsto bei tikslina veiklos strategiją, prireikus inicijuoja sprendimus dėl tolesnio strategijos vykdymo, vertinimo rodiklių sąrašo papildymo.

3 lentelė. Strategijos įgyvendinimo rodikliai

STRATEGINĖ KRYPTIS	VERTINIMO KRITERIJAS PAVADINIMAS IR MATO VNT.	2021	2022	2023	2024	2025	2026	2027
1.KONKURENCINGUMO DIDINIMAS	Kauno MTP veikiančiose įmonėse sukurtų naujų darbo vietų per metus (proc.)	5-10	5-10	5-10	5-10	5-10	5-10	5-10
	Kauno MTP inkubuojamų įmonių* išgyvenimo lygis (proc.)	80	80	85	85	85	85	90
	Kauno MTP veikiančių įmonių sukurtų naujų produktų ir paslaugų skaičius (vnt./metus)	>80	>80	>80	>80	>80	>80	>80
	Kauno MTP veikiančių įmonių produktų ir paslaugų eksportas (proc. dalis nuo apyvartos)	>25	>25	>25	>25	>25	>25	>25
	2.KLASTERIZACIJOS IR PARTNERYSTĖS INICIATYVŲ VYSTYMAS	Kauno MTP veikiančių įmonių pagal partnerystę įgyvendinamų MTEPI projektų skaičius (vnt./metus)	20	20	20	20	20	20
			25	25	25	25	25	25

	Kauno MTP veikiančių įmonių skiriamas biudžetas MTEP'ui nuo apyvartos (proc./metus)	3-5	3-5	3-5	3-5	3-5	3-5	3-5
	Kauno MTP veikiančių įmonių dalyvavimas specializuotuose klasteriuose (proc./metus)	>15	>15	>15	>15	>15	>15	>15
	Pumpurinių įmonių dalis į Kauno MTP priimamų startuolių skaičiuje (proc./metus)	10	10	10 - 15	10 - 15	10 - 15	10 - 15	10 - 15
3.VERSLO AKCELERAVIMAS IR INOVACIJŲ KULTŪROS UGDYMAS, TINKLAVEIKA	Verslo ir produktų vystymo pre-akceleravimo programoje EVOLUT 4.0 dalyvaujančių įmonių skaičius (vnt./metus)	20	20 - 25	20 - 25	20 - 25	20 - 25	20 - 25	20 - 25
	Startuolių dalyvaujančių akceleravimo programose skaičius (vnt./metus)	2-3	2-3	2-3	2-5	2-5	2-5	2-5
	Inovacinės kultūros vystymo ir komunikacijos renginių skaičius (vnt./metus)	>10	>10	>10	>10	>10	>10	>10
	Inovacijų kultūrą ir tinklaveiką skatinančių tarptautinių renginių skaičius (vnt./metus)	>3	>3	>3	>3	>3	>3	>3
4. MTEP INFRASTRUKTŪROS PLĖTRA	Kauno MTP laboratorijų paslaugų kiekis bendroje Kauno MTP paslaugų apimtyje (proc.)	1-3	3-5	3-5	3-5	>5	>5	>5
	Eksperimentinės – bandomosios gamybos sukurtų prototipų skaičius (vnt./metus) (Tunelio g. projektas)	- (inic. st.**)	- (inic. st.**)	- (inic. st.**)	>3	>3	>3	>3
* išskyrus startuolius **inicijavimo stadija								

NAUDOTI ŠALTINIAI

1. „Lietuvos pažangos strategija „Lietuva 2030“, patvirtinta Lietuvos Respublikos Seimo 2012 m. gegužės 15 d. nutarimu Nr. XI-2015 „Dėl Valstybės pažangos strategijos „Lietuvos pažangos strategija „Lietuva 2030“ patvirtinimo“
2. 2014–2020 metų nacionalinė pažangos programa, patvirtinta Lietuvos Respublikos Vyriausybės 2012 m. lapkričio 28 d. nutarimu Nr. 1482 „Dėl 2014–2020 metų nacionalinės pažangos programos patvirtinimo“
3. 2021–2027 m. Visuomenės skaitmeninimo išankstinio poveikio vertinimo paslaugos, Visionary Analytics, LR ekonomikos ir inovacijų ministerija, 2020. Prieiga internete:
https://www.visionary.lt/wp-content/uploads/2020/05/EIM-skaitmeninimas_galutine-ataskaita_suredaguota.pdf
4. A European strategy for data, European Commission, 2020. Prieiga internete:
https://ec.europa.eu/info/sites/info/files/communication-european-strategy-data-19feb2020_en.pdf
5. Ateities ekonomikos DNR planas, LR Finansų ministerija, 2020. Prieiga internete:
<https://finmin.lrv.lt/uploads/finmin/documents/files/DNR%20planas.pdf>
6. Bolzani D., Fini R., Grimaldi R., Sobrero M., 2014, “University Spin-Offs and their impact: Longitudinal evidence from Italy”, Journal of Industrial and Business Economics, forthcoming.
7. Borlaug, S.B., Grünfeld, L., Gulbrandsen, M., Rasmussen, E., Rønning, L., Spilling, O.R., Vinogradov, E., 2009. Between entrepreneurship and technology transfer: Evaluation of the FORNY programme, Report 19. NIFU STEP, Oslo, p. 160.
8. Clarysse, B., Wright M., Lockett, A., Mustar, P. & Knockaert, M., 2007. Academic spin-offs, formal technology transfer and capital raising. Industrial and Corporate Change.
9. Euromonitor šalies ekonomikos ataskaita, 2020 m.
10. Euromonitor. Prieiga internete: <https://www.portal.euromonitor.com/portal/statisticsevolution/index>
11. European Digital Innovation Hubs in Digital Europe Programme, European Commission. Prieiga internete:
<https://ec.europa.eu/digital-single-market/en/european-digital-innovation-hubs-digital-europe-programme-o>
12. Eurostat. Prieiga internete:
<https://ec.europa.eu/eurostat/tgm/refreshTableAction.do?tab=table&plugin=1&pcode=tsco0001&language=en> [žiūrėta 2020-11-22].
13. Harrison, R.T., Leitch, C., 2009. Voodoo Institution or Entrepreneurial University? Spin-off Companies, the Entrepreneurial System and Regional Development in the UK. Regional Studies.
14. Innovation Union Scoreboard, 2015.
15. Integruotų mokslo, studijų ir verslo centrų (slėnių) kūrimo ir plėtros koncepcija, patvirtinta Lietuvos Respublikos Vyriausybės 2007 m. kovo 21 d. nutarimu Nr. 321 „Dėl Integruotų mokslo, studijų ir verslo centrų (slėnių) kūrimo ir plėtros koncepcijos patvirtinimo“ (toliau – Slėnių koncepcija)

16. Investicijos į MTEP ir inovatyviosios bei sumaniosios ekonomikos vystymą: pasiekimų, išmokytojų pamokų ir išliekančių plėtros poreikių žemėlapis, Vilnius, 2020. Prieiga internete:
<https://www.esinvesticijos.lt/uploads/main/documents/files/Post%202020/Programos%20engimas/MTEP%20%20SMSM%20ir%20EIM%20zemelapis%20FINAL%202020-04-02.pdf>
17. Lietuvos inovacijų plėtros 2014–2020 metų programa, patvirtinta Lietuvos Respublikos Vyriausybės 2013 m. gruodžio 18 d. nutarimu Nr. 1281 „Dėl Lietuvos inovacijų plėtros 2014–2020 metų programos patvirtinimo“
18. Lietuvos pramonės skaitmeninimo kelrodis 2019-2030, 2018. Prieiga internete:
<https://eimin.lrv.lt/uploads/eimin/documents/files/Kelrodis%20LT%20v2.pdf>
19. Lietuvos Respublikos mokslo ir studijų įstatymas. Prieiga internete:
<https://e-seimas.lrs.lt/portal/legalAct/lt/TAD/TAIS.343430>
20. Lietuvos ūkio sektorių finansavimo po 2020 m. vertinimas: Skaitmeninė ekonomika, 2019. Prieiga internete:
[https://lrv.lt/uploads/main/documents/files/Skaitmenin%C4%97%20ekonomika\(1\).pdf](https://lrv.lt/uploads/main/documents/files/Skaitmenin%C4%97%20ekonomika(1).pdf)
21. Mokslo ir technologijų parkų plėtros koncepcija, patvirtinta 2015 m. vasario 25 d. nutarimu Nr.228
22. Nacionalinė reformų darbotvarkė, patvirtinta Lietuvos Respublikos Vyriausybės 2011 m. balandžio 27 d. nutarimu Nr. 491 „Dėl Lietuvos konvergencijos 2011 metų programos ir Nacionalinės reformų darbotvarkės“
23. Pažangaus, tvaraus ir integracinio augimo strategija „2020 m. Europa“
24. Santakos slėnis: Organizacinis modelis rezultatai Ateitis, 2016-02-10
25. Setting up, Managing and Evaluating EU Science and Technology Parks, 2013
26. Shaping Europe's digital future, European Commission, 2020. Prieiga internete:
https://ec.europa.eu/info/sites/info/files/communication-shaping-europes-digital-future-feb2020_en_3.pdf
27. Sumani specializacija. Vyriausybės strateginės analizės centras. Prieiga internete:
<https://strata.gov.lt/lt/sumani-specializacija/apie>
28. Valstybinė studijų, mokslinių tyrimų ir eksperimentinės (socialinės, kultūrinės) plėtros 2013–2020 metų plėtros programa, patvirtinta Lietuvos Respublikos Vyriausybės 2012 m. gruodžio 5 d. nutarimu Nr. 1494 „Dėl Valstybinės studijų, mokslinių tyrimų ir eksperimentinės (socialinės, kultūrinės) plėtros 2013–2020 metų plėtros programos patvirtinimo“
29. Visionary Analytics, 2019.
30. VšĮ Kauno mokslo ir technologijų parko paslaugų, darbų, produkcijos kainų ir tarifų nustatymo taisyklės, patvirtintos 2015 m. liepos 24 d. visuotiniame dalininkų susirinkime (protokolo Nr. 3)
31. WHITE PAPER On Artificial Intelligence - A European approach to excellence and trust, European Commission, 2020. Prieiga internete:
https://ec.europa.eu/info/sites/info/files/commission-white-paper-artificial-intelligence-feb2020_en.pdf

PRIEDAI

2 lentelė. Kauno MTP verslo ir inovacijų paramos paslaugos

Kauno MTP verslo ir inovacijų paramos paslaugos	
 <p>Evolut 4.0 antreprenerystės ir produktų vystymo mokymų programa 100 val. nemokamų verslo vystymo bei finansinės paramos konsultacijų per metus su Lietuvos ir užsienio ekspertais</p>	 <p>Dalyvavimas tarptautinėse verslo misijose Verslo kelionių ir parodų finansavimas</p>
 <p>Nemokami renginiai, mokymai, seminarai Verslo ir technologinio produkto vystymo, intelektinės nuosavybės apsaugos, dizaino tendencijų pristatymo, marketingo bei reklamos kūrimo, antreprenerystės bei kt. Verslo auginimo seminarai bei mokymai</p>	 <p>3D spausdintuvas Spausdintuvai jūsų prototipų gamybai</p>
 <p>VR (virtualios realybės) įranga ir UX laboratorija IT produktų kūrimui ir testavimui Galimybė nemokamai išbandyti savo kuriamą produktą su virtualios realybės įranga (aktuali dizaineriams, svetainių kūrėjams, Front-End programuotojams, reklamos agentūroms)</p>	 <p>Atvira prieiga prie energetikos laboratorijos</p>  <p>Finansavimas produkto vystymui Konsultacijos inovacijų kūrimo paramai gauti</p>
 <p>Inovatorių pusryčiai verslo kontaktų užmezgimui</p>	 <p>Konferencijų salės Posėdžių kambariai ir konferencijų salių nuoma su 50% nuolaida</p>
 <p>Technologijų demonstravimo centras sukurtų inovatyvių produktų populiarinimas Eksponuosite savo produktus/prototipus nemokamai Būssite matomi plačiąjai visuomenei, užsienio partneriams ir mokslininkų delegacijoms</p>	 <p>Susitikimai su užsienio delegacijomis ir užsienio investuotojais</p>
 <p>Investicijos, susitikimai su rizikos kapitalo įmonėmis</p>	 <p>Konsultacijos inovacijų kūrimo paramai gauti Jūsų sukurto produkto viešinimas Kauno MTP komunikacijos kanalais</p>
 <p>90 įmonių bendruomenė Galimybė bendrauti su Kauno MTP inovacijų bendruomene, tokiu būdu padidinant galimybę rasti naujus partnerius ir gauti naujus užsakymus.</p>	
Infrastruktūros paslaugos	
 <p>Infrastruktūra Internetas Nemokamas LITNET šviesolaidis internetas</p>	 <p>Patogi vieta susisiekimui Automobilių parkavimo aikštelė</p>
 <p>Galimybė dirbti bet kuriuo paros metu</p>	 <p>Spausdintuvas</p>
 <p>Galimybė dirbti bet kuriuo paros metu</p>	 <p>Spausdintuvas</p>
 <p>„Skype-room“ pokalbiams</p>  <p>Virtuvėlės</p>	 <p>Multimedijos įranga</p>